

Crafting Resilience

Gemene Delers

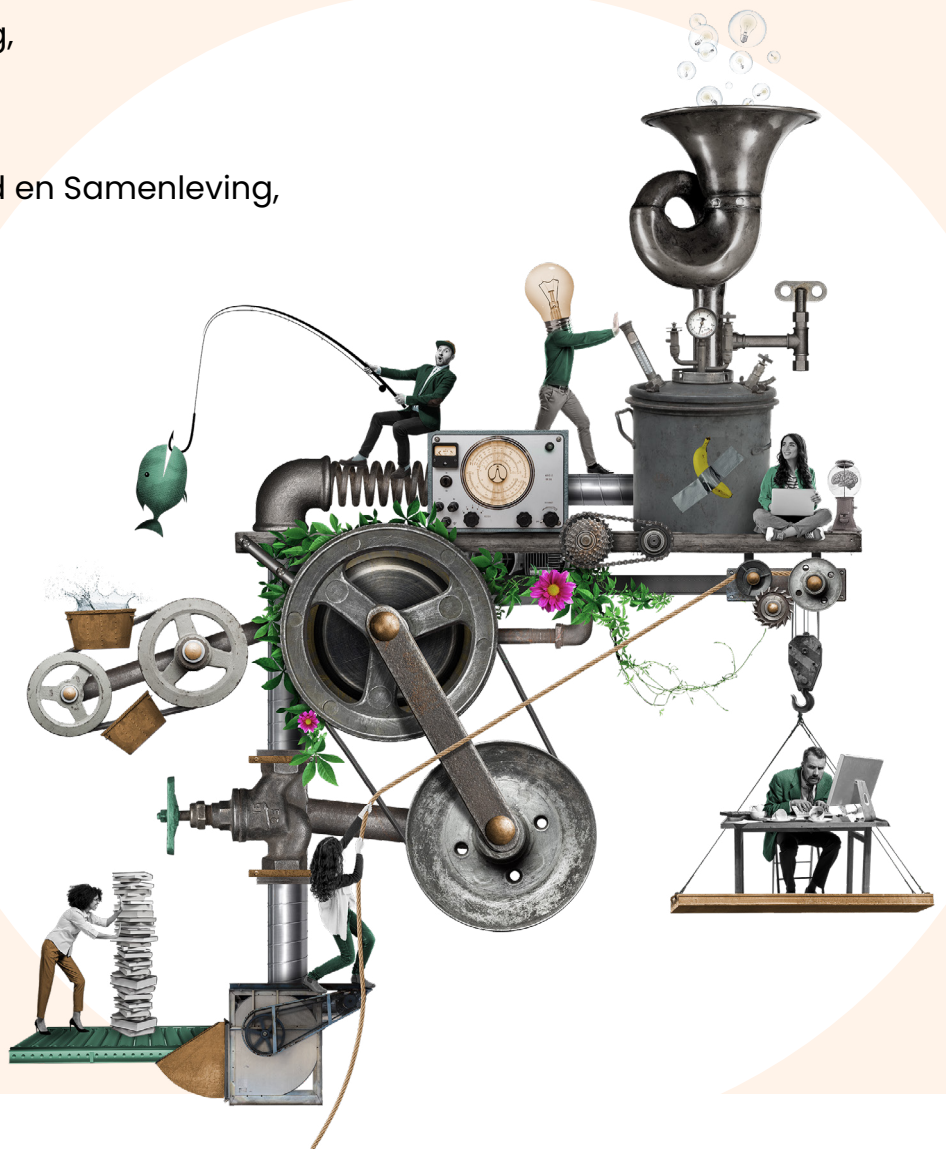
Theoretische verkenning van community development

Femke Kaulingreks

Hoogleraar Wibautleerstoel voor Grootstedelijke Vraagstukken,
Universiteit van Amsterdam
Lector Jeugd en Samenleving,
Hogeschool Inholland

Kelly Matthijsen

Onderzoeker Lectoraat Jeugd en Samenleving,
Hogeschool Inholland



Gemene Delers

Theoretische verkenning van community development

Femke Kaulingfreks

Hoogleraar Wibautleerstoel voor Grootstedelijke Vraagstukken,
Universiteit van Amsterdam
Lector Jeugd en Samenleving,
Hogeschool Inholland

Kelly Matthijsen

Onderzoeker Lectoraat Jeugd en Samenleving,
Hogeschool Inholland

Het onderzoeksproject “Crafting Resilience” vraagt hoe de overheid, maatschappelijke organisaties en burgers kunnen samenwerken om sociale ongelijkheden aan te pakken en veerkracht te versterken, met name in gemeenschappen die vaak worden buitengesloten of benadeeld. Dit is van groot belang omdat er dringende maatschappelijke problemen spelen. Maar het opbouwen van relaties tussen de overheid en gemarginaliseerde burgers is niet eenvoudig, vooral gezien de groeiende kloof tussen verschillende groepen mensen, de groeiende ongelijkheid, polarisatie en institutioneel racisme.

Crafting Resilience onderzoekt specifieke programma’s die proberen sociale veerkracht te versterken door nieuwe verbindingen te leggen tussen de staat en burgers. We kijken naar de rol van beleidsmakers en sociaal professionals in het bedenken en uitvoeren van deze nieuwe relaties, en naar de mogelijke conflicten en dilemma’s die hierbij ontstaan.

In de Crafting Resilience working paper series presenteren we lopend onderzoek.

Introductie

Voor dit paper hebben we een theoretische verkenning gedaan van community development en aanverwante concepten. Deze concepten worden gebruikt om processen van samenwerking aan te duiden tussen de overheid, maatschappelijke organisaties en gemeenschappen van bewoners in achtergestelde stedelijke gebieden. Beleid maken in co-creatie met bewoners staat in de belangstelling, onder andere in het kader van het Nationaal Programma Leefbaarheid en Veiligheid. Dit is een programma voor een langjarige inzet van het Rijk om samen met gemeenten en andere lokale partijen de leefbaarheid en veiligheid in 20 focusgebieden in 19 steden weer op orde te krijgen en de bewoners weer perspectief te bieden. Deze theoretische verkenning maakt onderdeel uit van ons onderzoek in één van die NPLV gebieden: Amsterdam Zuidoost. We onderzoeken hier de invloed van bewoners in de democratische samenwerking rondom het Masterplan Zuidoost.

Het Masterplan Zuidoost¹ maakt onderdeel uit van het landelijke NPLV programma² en is bedoeld om langetermijnbeleid te maken dat het welzijn van bewoners in het stadsdeel Amsterdam Zuidoost structureel moet verbeteren op meerdere gebieden, zoals veiligheid, wonen en kansen voor de jeugd. De wensen en behoeftes van bewoners staan nadrukkelijk centraal in het Masterplan. Daarom wordt het Masterplan in co-creatie met bewoners, organisaties die actief zijn in het stadsdeel (alliantiepartners) en de gemeente ontwikkeld. Wij doen onderzoek naar dit proces en de zeggenschap van bewoners hierin.

1 Zie: [Home - ZO= Zuidoost \(zoiszuidoost.nl\)](https://zoiszuidoost.nl)

2 Zie: [Nationaal Programma Leefbaarheid en Veiligheid | Rapport | Rijksoverheid.nl](https://www.rijksoverheid.nl/onderwerpen/nationaal-programma-leefbaarheid-en-veiligheid)

“Alliantiepartners trekken met nadruk samen met de bewoners van Zuidoost op. Samen helpen we elkaar. We denken daarbij vanuit de kracht van het stadsdeel en niet vanuit de problemen. We gaan werken vanuit het vertrouwen in en van de mensen die er wonen en werken. Met perspectief voor de jongeren die er vandaag de dag al opgroeien. We gaan op een betekenisvolle manier de uitdaging met elkaar aan. Vertrouwen is iets wat je moet verdienen. Niet iedereen in de Bijlmermeer heeft goede ervaringen met overheden en officiële instanties. Werken aan die vertrouwensband is dus een van onze eerste en belangrijkste opgaven. Daar willen we als Alliantie keihard op gaan inzetten.”

- Citaat Masterplan Zuidoost³

Om goed te kunnen duiden op welke manier ambities op het gebied van community development zich verhouden tot het Masterplan Zuidoost hebben we eerst een theoretische verkenning uitgevoerd van relevante concepten. We beginnen bij de community. In Amsterdam Zuidoost wordt de term community vaak gebruikt, zowel door bewoners als door mensen op professionele, ambtelijke of bestuurlijke posities. We duiden de term community in de context van Amsterdam Zuidoost en beschrijven wat community building, community development en community based werken inhoudt. De belangen van bewoners worden behartigd door grassroots bewegingen. Wat doen zij en op welke manieren kunnen grassroots bewegingen een gemeenschap ondersteunen? En als grassroots bewegingen zich organiseren (grassroots community organizing) als belangenbehartigers, hoe ziet dat er dan uit?

3 Bron: [ZO=Zuidoost - ZO= Zuidoost \(zoiszuidoost.nl\)](https://zoiszuidoost.nl)

1. Community en community development: definiëring van complexe begrippen

Community

Onderzoek naar community en community building heeft een lange geschiedenis, vooral in relatie tot het sociaal domein en sociale rechtvaardigheid. De term community (in het Nederlands gemeenschap) heeft veel verschillende betekenissen, zowel in de wetenschappelijke literatuur als in het werkveld van het sociaal domein. Het is een contextgevoelig begrip. Dit maakt het ook een lastig te definiëren term.

Binnen de community psychologie wordt er onderscheid gemaakt tussen community en sense of community (Moritsugu et al., 2019). Een community kan verbonden zijn aan een lokale plek, zoals een buurt of een wijk, waar mensen samen komen of samen leven. Daarnaast gaat community ook over de sociale verbinding die mensen bij elkaar brengt en houdt, op basis van gedeelde identiteitskenmerken, een gedeelde geschiedenis of gedeelde ervaringen. Dit gaat hand in hand met een sense of community, of het gevoel van community: de betrokkenheid die iemand voelt bij de eigen gemeenschap, dat anderen weten dat je daarbij hoort, én dat je jezelf daar toe rekent. Mensen die samen een gemeenschap vormen hebben iets gemeenschappelijk: bepaalde aspecten van hun identiteit, sociaal-culturele, etnische en/of religieuze achtergrond, maatschappelijke positie, woonplaats, beroep, morele of politieke opvattingen en/of geschiedenis. Ze worden niet alleen door anderen gezien als een sociale groep, maar definiëren zichzelf als zodanig, omdat ze zich onderling sociaal verbonden voelen (Bettez & Hytten, 2013; Bowles & Gintis, 2002; Bezboruah, 2020). Dit gevoel van verbondenheid is meestal niet neutraal, maar geladen met bepaalde gedeelde belangen of waarden die zorgen voor saamhorigheid en sociale veiligheid (Bauman, 2001). Om een sterke betrokkenheid van community leden te krijgen, moeten mensen een sense of belonging ervaren: het gevoel onderdeel te zijn van een groter geheel, dat voorbij gaat aan individuele ervaringen en belangen. Dit gevoel van betrokkenheid wordt gekenmerkt door een gedeelde verantwoordelijkheid voor het welzijn en de samenhang van de gemeenschap,

Crafting Resilience

ondanks interne, onderlinge verschillen. Gemeenschappen kunnen het sociale netwerk, de onderlinge samenwerking, participatie en sociale cohesie van en tussen mensen versterken. Wanneer mensen samenwerken om gezamenlijke doelen te bereiken bouwen ze aan een gedeeld sociaal kapitaal (Putnam, 2000).

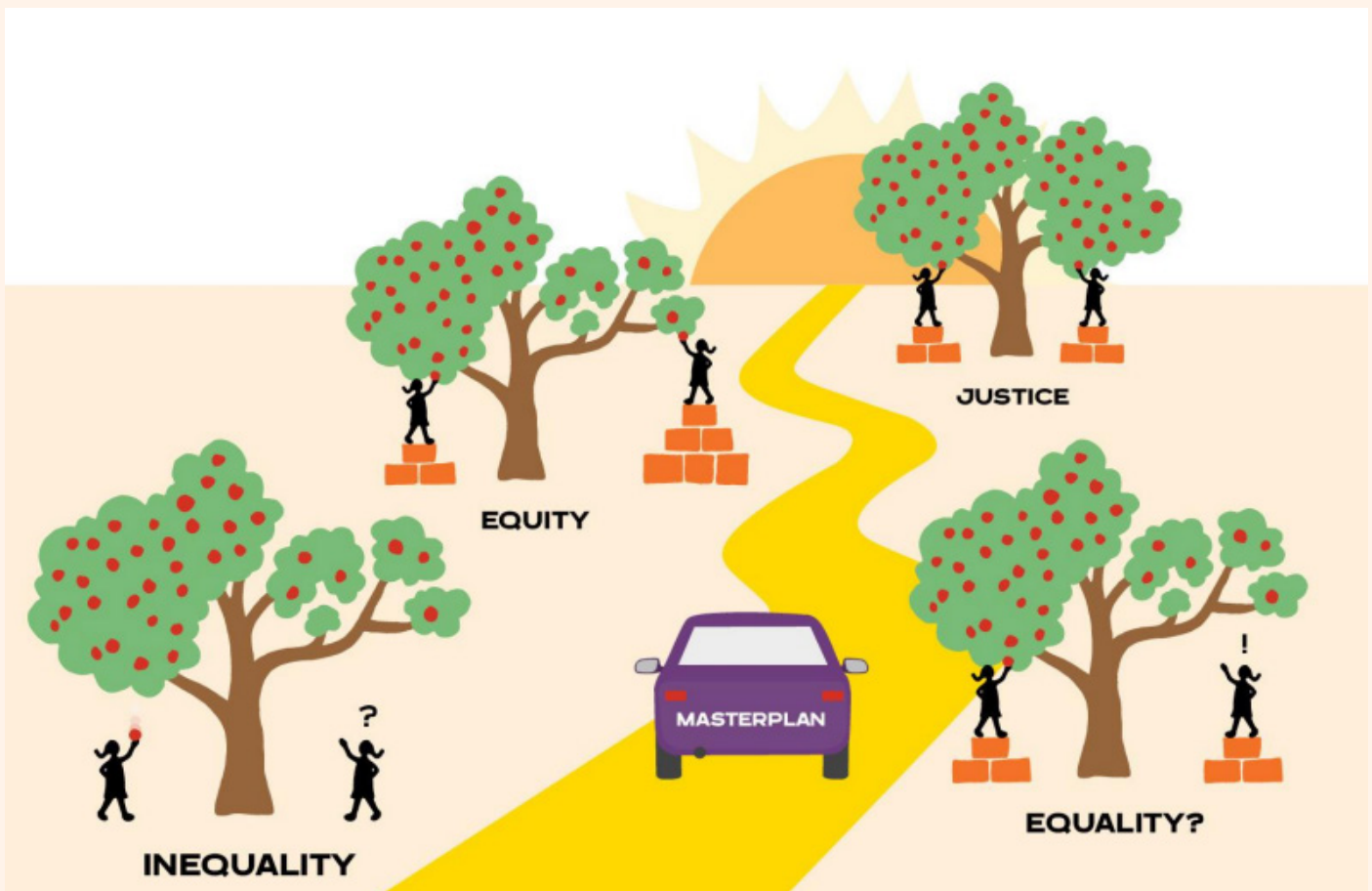
Gemeenschappen kunnen place based, identity based of issue/interest based zijn. Gemeenschappen die geografisch zijn gevormd hebben een gedeelde leefomgeving. De manier waarop mensen hun leefomgeving in hun buurt ervaren (sense of place) heeft invloed op hun zelfbeeld en sociale relaties, en kan zorgen voor gemeenschapsgevoel, maar tegelijkertijd ook voor uitsluiting wanneer mensen dezelfde leefomgeving op verschillende manieren ervaren. In één bepaalde leefomgeving wonen bovendien verschillende gemeenschappen van mensen die zich met elkaar verbonden voelen door verschillende identiteitskenmerken, interesses of belangen. De sociale interacties tussen leden van een gemeenschap, en tussen verschillende gemeenschappen onderling, vinden tegenwoordig niet alleen plaats in de fysieke leefomgeving, maar ook online. De combinatie van off- en online contact kan sociale verbanden, maar ook sociale spanningen versterken.

In een context van stedelijke vernieuwing, zoals in Amsterdam Zuidoost, kunnen deze verschillende gemeenschappen, hun welzijn en de manier waarop ze betekenis geven aan hun leefomgeving onder druk komen te staan. De leefomgeving verandert in hoog tempo met de komst van nieuwe bewoners, bedrijven en infrastructuur. Deze veranderingen doen niet altijd recht aan ieders belangen. Nieuwe bewoners voelen zich niet altijd op dezelfde manier betrokken bij lokale gemeenschappen als bewoners die soms al generaties lang in een bepaalde buurt wonen, en hebben andere verhalen, normen, waarden en belangen. Gemeenschappen op basis van verschillende identiteitskenmerken of belangen kunnen met elkaar botsen en het gevoel krijgen dat ze met elkaar moeten concurreren om toegang tot publieke voorzieningen, sociale steun of overheidssubsidies. Er worden bijvoorbeeld duurdere woningen gebouwd die niet toegankelijk zijn voor jongeren met een laag inkomen, kleine, laagdrempelige buurthuizen verdwijnen en maken plaats voor duurdere horeca of sportfaciliteiten, of grote bedrijven die zich in een gebied vestigen verdringen de lokaal gewortelde middenstand. Daar komt bij dat gemeenschappen met een meerderheidsidentiteit, of gemeenschappen met interesses en belangen die dicht

Crafting Resilience

staan bij de dominante, maatschappelijke norm vaak beter hun weg weten te vinden naar lokale instituties en overheden, en daarmee beter in staat zijn om hun belangen te behartigen, dan gemeenschappen met een minderheidsidentiteit, een sociaal-economisch achtergestelde positie of zwakkere connecties met representanten van de overheid.

Het zijn vaak de gemeenschappen van mensen die institutioneel zijn achtergesteld die het minst profiteren van stedelijke vernieuwing. Terwijl deze gemeenschappen een eigen geschiedenis, verhalen, gebruiken en sociaal kapitaal hebben die van waarde zijn voor het gebied en haar bewoners. Wanneer steden zich ontwikkelen in afstemming met verschillende bestaande place based, identity based én issue based gemeenschappen kunnen vernieuwingsprocessen het sociaal kapitaal van deze gemeenschappen versterken, maar wanneer dit niet gebeurt kan sociale cohesie en sociaal kapitaal ook ondermijnd worden (Heath, Rabinovich & Barreto, 2017). Inclusieve, gelijkwaardige en rechtvaardige stedelijke ontwikkeling vraagt om nauwe afstemming met gemeenschappen die achtergesteld zijn, om bijzondere aandacht voor de geschiedenis en het verhaal wat ze meebrengen en zowel de diversiteit binnen gemeenschappen als tussen gemeenschappen op basis van verschillende identiteitskenmerken en belangen. Individuen zijn eerder geneigd om actief deel te nemen aan community building, wanneer hun identiteit wordt erkend en gerespecteerd (Haslam et al., 2009). In Amsterdam Zuidoost wonen relatief veel mensen van kleur, mensen met Afro-Nederlandse roots, en mensen die nazaten zijn van tot slaaf gemaakten. De geschiedenis die deze bewoners met zich mee dragen en de ervaringen die zij hebben met racisme hebben invloed op hoe zij mogelijkheden tot participatie en beleidsbeïnvloeding in relatie tot stedelijke ontwikkeling ervaren, en hoe representanten van overheden, bewonersinitiatieven en maatschappelijke organisaties hier mee omgaan in hun dagelijks werk. Effectieve community building en samenwerking met gemeenschappen in Zuidoost vraagt daarom focus op sociale gelijkwaardigheid en antiracistisch handelen (hooks, 2003). Juist in gemeenschappen waar sociale ongelijkheid en ervaringen met uitsluiting een gegeven zijn, is het van belang dit specifiek te erkennen.



Bron: Najah Aouaki [Aouaki Concepts](#)

Samenlevingsopbouw, community based werken en community building

Het proces van het bouwen aan sterke gemeenschappen wordt in de internationale wetenschappelijke literatuur verbonden aan verschillende concepten: community based werken, community building, community development, community driven development en community organizing.

In een recent dossier van Movisie worden community building, community development en community organizing genoemd als onderdeel van een proces van samenlevingsopbouw (Van Pelt et al., 2024). Dit proces wordt als volgt gedefinieerd: "het aansluiten bij, opsporen en mobiliseren van hulpbronnen en krachten in gemeenschappen (communities), waardoor bewoners zoveel mogelijk zaken met hún inzet en instemming realiseren. Samenlevingsopbouw heeft zowel een component van 'zoveel mogelijk zelf doen als gemeenschap', als een component van 'meedenken en meebeslissen', van participatie in processen van lokale democratie" (Engbersen et al., 2021). Samenlevingsopbouw gaat dus naast

Crafting Resilience

het versterken van gemeenschappen, ook over het realiseren van zeggenschap voor gemeenschappen in processen van institutionele besluitvorming. De auteurs signaleren dat samenlevingsopbouw recent weer meer in de belangstelling is gekomen, in het kader van ambities van gemeentes en welzijnsorganisaties om de sociale basis te versterken na een periode waarin overheidsbeleid vooral in het teken stond van individuele hulpverlening en zelfredzaamheid. Na een beroep op de 'eigen kracht' van mensen is er nu meer aandacht voor het versterken van 'gemeenschapskracht'.

Ook in theorieën over politiek bestuur op met name stedelijk niveau is er sinds de jaren 1990 een groeiende aandacht voor de rol van gemeenschappen in beleidsvorming. Vanaf de opkomst van het new public management in de jaren tachtig tot aan de introductie van de participatiesamenleving hebben verticale staat-burgers relaties steeds meer plaatsgemaakt voor een ideaal van 'governing through community' (Kaulingfreks, 2024; Taylor, 2007). Er is meer nadruk komen te liggen op de intieme nabijheid van overheidsinstellingen in gemeenschappen op wijkniveau. Sinds de verschillende decentralisaties wil de overheid sociale vraagstukken samen met lokale partners oppakken (Bredewold et al., 2018). De hoop is dat voorzieningen zo dichterbij bewoners gebracht kunnen worden, dat sociale cohesie versterkt wordt in steeds diversere stadswijken, dat er beter tegemoet gekomen kan worden aan lokale behoeftes, en dat mensen weer meer vertrouwen zullen krijgen in instituties (Taylor, 2007). Tegelijkertijd houdt de overheid nog steeds stevig regie op de manier waarop voorzieningen in en met gemeenschappen worden ontwikkeld door middel van aanbestedingsprocedures, en impliciete en expliciete criteria voor bewonersparticipatie. De vraag is of er wel sprake is van gelijkwaardige partnerschappen tussen gemeenschappen en overheidsinstanties, aangezien de overheid nog steeds vaak het doel, de middelen en de kaders bepaalt voor deze vormen van democratische samenwerking.

Aan samenlevingsopbouw nemen actieve bewoners deel, maar ook uitvoerend professionals en beleidsmakers. Zo maakt het opbouwwerk bijvoorbeeld onderdeel uit van samenlevingsopbouw, 'een vorm van institutionele en professionele bemoeienis met samenlevingsopbouw' (Spierts & Van der Sterren, 2000; Gradener & Raeymaeckers, 2023), maar opbouwwerkers zijn niet de initiatiefnemers of regisseurs van samenlevingsopbouw. In samenlevingsopbouw staat de gedachte centraal dat gemeenschappen zelf bepalen wat zij belangrijk

Crafting Resilience

vinden en waar ze aan willen werken. In de praktijk is het echter niet altijd duidelijk wat actieve bewoners en bewonersgroepen, burgerinitiatieven of zelforganisaties kunnen en mogen doen, en wat de taak is van professionals met een meer formele rol in het proces, zoals gebiedsmakelaars of andere ambtenaren met een outreachende functie, opbouwwerkers, buurtteammedewerkers of (sociaal) ondernemers. Zijn bewoners wel voldoende actief of betrokken? Hebben zij voldoende zeggenschap? Hebben zij voldoende vaardigheden, ervaring en informatie om zich actief voor hun leefomgeving te kunnen inzetten? Niet iedereen is het vanzelfsprekend eens over het antwoord op deze vragen.

In Nederland worden geformaliseerde vormen van werken in en met gemeenschappen (het opbouwwerk (Gradener, 2016), of het werken met huurders- of bewonersverenigingen van organisaties als LSA¹) geschaard onder community based werken of community building. De termen community based werken en community building worden dus vaak door elkaar heen gebruikt. In dit onderzoek zien we dit als twee verschillende processen: community based werken is het werken in, met en voor een gemeenschap passend bij gemeenschap als lokale plek of samenkomst van mensen en community building gaat over het proces van het versterken van de capaciteiten en collectiviteit van de gemeenschap om een door de gemeenschap zelf gewenste sociale verandering teweeg te brengen en de eigen leefomstandigheden te verbeteren (Meade et al., 2016; Bezboruah, 2020). Community based werken gebeurt niet altijd op eigen initiatief van een bepaalde gemeenschap. Het kan ook de overheid zijn, een welzijnsorganisatie of een woningbouwcorporatie die het gemeenschapsgevoel of de sociale cohesie op een bepaalde plek wenst te versterken. Bijvoorbeeld in het kader van een stadsvernieuwingsproject, de komst van een asielzoekerscentrum of wooncomplex voor studenten, of de ontwikkeling van een zorgcoöperatie. Professionals gaan in dat geval aan de slag met het versterken van sociale verbanden op een bepaalde plek, of rond een bepaald vraagstuk. Soms gebruiken ze daar een methodiek bij, zoals de ABCD-methode (hierover later meer). Het doel van het werken met een gemeenschap, de voorwaarden waaronder mensen kunnen deelnemen en de verwachting over wat 'goede' participatie is worden bij community based werken niet altijd door de gemeenschap zelf bepaald, maar soms ook door een opdrachtgever zoals de gemeente, of door de betrokken professionals. Bij community building is er wel altijd sprake van een bottom-up proces waarbij

¹ Zie: www.lsabewoners.nl

Crafting Resilience

de gemeenschap zelf in de lead is. In de beschrijving van Meade et al. (2016) is expliciet aandacht voor machtsverhoudingen en de rol van de politiek wanneer de gemeenschap van onderop opstaat om de eigen belangen te versterken, vooral als dit gemeenschappen (van kleur) zijn die structureel te maken hebben gehad met vormen van uitsluiting of onderdrukking. Gemeenschappen kunnen daarbij keuzes maken die niet in lijn liggen met beleidsprioriteiten van de overheid, of de wens uitspreken dat bepaalde publieke voorzieningen worden aangeboden en georganiseerd op een andere manier, die meer in lijn ligt met de cultuur, omgangsvormen of waarden die voor de gemeenschap zelf van belang zijn. Gemeenschappen kunnen bijvoorbeeld aangeven dat het werken aan veiligheid in de wijk voor hen gaat om het realiseren van betaalbare huisvesting en laagdrempelige buurthuizen waar gemeenschappen bij elkaar kunnen komen en die bijdragen aan duurzame sociale controle, terwijl de overheid in het kader van veiligheid inzet op fraudebestrijding, surveillance in de openbare ruimte en politiecapaciteit in de strijd tegen ondermijnende criminaliteit. Het ligt niet altijd in de macht van de gemeenschap om te bepalen waar beleidscapaciteit en financiële middelen naartoe gaan. Ongelijke machtsrelaties, waarin de staat bepaalt wie de gemeenschap is en wat gemeenschappen nodig hebben, staan de bottom-up ontwikkeling van gemeenschappen in de weg. Meade et al. (2016) pleiten dan ook voor vormen van community building gericht op solidariteit en transformatieve sociale verandering waarin het bestrijden van ongelijkheid centraal staat. Dit sluit aan bij het werk van Jnanabrata Bhattacharyya (2004) die onderlinge solidariteit en agency (de capaciteit om eigen keuzes te maken ten behoeve van kwaliteit van leven) als basis van bottom-up community building ziet. Als we dat plaatsen in de huidige tijdsgeest lezen we deze visie ook terug bij het pleidooi van Femke Kaulingfreks in de Participatielezing van 2023, waarin ze een pedagogiek van solidariteit als antwoord ziet op bestaande (kansen) ongelijkheid en de groter wordende kloof tussen burger en overheid (Kaulingfreks, 2023; Freire, 1972). Solidariteit voor en met de burger, met een focus op het bevorderen van gelijkwaardigheid, draagt bij aan bestaanszekerheid, vertrouwen in de overheid en een inclusieve samenleving.

Community in Amsterdam Zuidoost

Overeenkomend met de literatuur over community, hebben we gezien dat de term community in Zuidoost veel wordt gebruikt maar met verschillende betekenissen. Zowel door bewoners als door professionals in de beleidswereld, zoals bij de organisatie van het Masterplein Zuidoost; het verschilt per context hoe de term community wordt gebruikt. Soms gaat de community over de bewoners in Zuidoost waarvan de leefomstandigheden te wensen over laat. Soms is de community de Afro-Nederlandse gemeenschap, waarbinnen ook weer communities zijn (Ghanese gemeenschappen, Surinaamse gemeenschappen, communities van lokaal gewortelde ondernemers of betrokken ouders van kleur). Dit is wel de meest voorkomende inzet van het woord community die wij hebben waargenomen. Soms wordt de term community gebruikt om actieve bewoners of professionals die zich inzetten voor het stadsdeel te duiden, zoals grassroots organisaties of bewonersplatformen. De community in Zuidoost is niet hetzelfde als 'de bewoners' van het stadsdeel, maar het gaat wel om een sociaal verband van mensen die zich persoonlijk betrokken voelen bij het stadsdeel, gedegen kennis hebben van de geschiedenis en cultuur van het stadsdeel, en sterk geworteld zijn in het stadsdeel. Bijvoorbeeld: ondernemers die zich wel vestigen in het stadsdeel, maar niet of weinig betrokken zijn bij de sociale omgeving rondom hun werkplek, of geen doorleefde kennis hebben van de geschiedenis, omgangsvormen en verhoudingen in het stadsdeel worden niet zomaar gezien als onderdeel van de community van Zuidoost. Wie maakt onderdeel uit van de community van Zuidoost? Wie kan of mag dit bepalen? Welke criteria spelen een rol bij het bepalen wie wel en niet onderdeel uitmaakt van de community in Zuidoost?

Samenwerking tussen gemeenschappen en overheid in community development

In dit onderzoek zien we bottom-up community building als voorwaarde voor een gelijkwaardig proces van community development, waarin bewoners, overheden, partijen uit het maatschappelijk middenveld en lokale ondernemers met elkaar samenwerken. Om dit daadwerkelijk gelijkwaardig te kunnen doen vraagt het van betrokken gemeenschappen dat ze zichzelf organiseren (community organizing, hierover later meer) en het vraagt van andere partners dat zij het community based werken van professionals verder ontwikkelen binnen hun eigen organisaties.

Karabi Bezboruah (2020) beschrijft community development als een belangrijk

Crafting Resilience

onderdeel van het bouwen aan veerkrachtige gemeenschappen. Community development bestaat uit processen van betrokkenheid waarin mensen samenwerken met de overheid om hun economische, sociale en culturele leefomstandigheden te verbeteren. In community development zijn onderlinge samenwerkingsrelaties, ook met institutionele partners, belangrijk, om maatschappelijke problemen op te lossen en de sociale infrastructuur in een gemeenschap te verbeteren. Bezboruah hanteert een ecologisch perspectief op community development. Aan de hand van een uitgebreide studie over wat werkt binnen community development beschrijft ze een aantal relevante werkzame en belemmerende factoren. Het is werkzaam wanneer institutionele partijen en beleidsmakers een meer integrale en participatieve aanpak hanteren, waarin een holistische kijk centraal staat op de samenhang tussen de sociale, economische en culturele ontwikkeling van gemeenschappen. Het gebeurt vaak dat er een stevige focus ligt op het bevorderen van economisch kapitaal van gemeenschappen, voornamelijk wanneer het versterken van de gemeenschap een top-down benadering heeft (Bezboruah, 2020).

Het wordt bijvoorbeeld aantrekkelijk gemaakt voor grote bedrijven om zich te vestigen in een bepaald gebied, in de hoop dat dit de werkgelegenheid zal stimuleren. Overheden houden daarbij vaak sterk vast aan een liberaal gelijkheidsbeginsel: mensen hebben recht op dezelfde ondersteuning van de overheid ongeacht hun context of maatschappelijke positie. Een generieke aanpak is echter niet altijd toereikend om de historisch gegroeide achterstelling van bepaalde gemeenschappen of gebieden te herstellen. Grote bedrijven nemen bijvoorbeeld weinig mensen van kleur aan, of mensen met ervaringskennis uit lokale gemeenschappen. Daardoor kan de werkgelegenheid in een gebied worden gestimuleerd zonder dat de lokale gemeenschap ervan profiteert, met als gevolg dat sociaal-economische ongelijkheid eerder toe- dan afneemt. Om community development initiatieven te laten slagen is het belangrijk om de specifieke behoeften en sociaal-economische levensomstandigheden van een bepaalde gemeenschap te begrijpen. En om vanuit die kennis recht te doen aan de wens van gemeenschappen dat beleidsoplossingen aansluiten bij de lokale cultuur en de al bestaande, lokale, sociale infrastructuur. Een meer holistische aanpak zou bijvoorbeeld bestaan uit extra inzet op onderwijs, kinderopvang en gezondheidszorg naast het stimuleren van werkgelegenheid. Een holistische aanpak impliceert ook dat institutionele partijen oog hebben voor het

Crafting Resilience

mogelijk verdringen van bewoners met een lager inkomen uit gebieden die een economische impuls krijgen. Wanneer overheden en andere institutionele partijen inzetten op meer context-specifieke processen van community development, met aandacht voor de lokale geschiedenis, kennisbronnen en sociale netwerken, en in cocreatie samenwerken met grassroots organisaties, kunnen achterstelling en uitsluiting beter en duurzamer hersteld worden.

Dit bevestigt de bevindingen van Sarah Banks (2011) in een onderzoek rondom community development als een vaak overheidsgestuurde vorm van samenwerken met gestigmatiseerde gemeenschappen. Community development geïnitieerd vanuit de overheid wordt vaak gestuurd door het behalen van (economische) doelen, effectmetingen of het in kaart willen brengen van impact, waarbij de overheid de definitiemacht heeft om te bepalen wat wordt verstaan onder de gewenste ontwikkeling van een gemeenschap. De manier waarop gemeenschappen met gedeelde ervaringen zelf collectief actie zouden willen ondernemen om hun levensomstandigheden te verbeteren wordt niet altijd serieus genomen. Wanneer community development wordt opgelegd door de overheid, worden gemeenschappen overwegend als instrumenteel gezien voor het individueel functioneren van mensen. De overheid wil bijvoorbeeld de maatschappelijke participatie van individuele burgers bevorderen en geeft organisaties die gemeenschappen vertegenwoordigen de middelen en infrastructuur om dit mogelijk te maken. In bottom-up processen van community development is er meer aandacht voor de betekenisvolle relaties die mensen met elkaar onderling hebben in gemeenschappen binnen, maar ook los van formele organisaties (Matarrita-Cascante & Brennan, 2012). De gemeenschap heeft dan als collectief waarde, en is niet enkel een middel voor het doel van individuele ontwikkeling.

Het verschil tussen de termen community based development en community driven development is hier behulpzaam (Mansuri en Rao 2003). Community based development kan tot doel hebben om gemeenschappen te versterken, zonder dat zij zelf volledige zeggenschap hebben in het proces. Het kan gaan om overheidsgestuurde projecten die wel ten bate van de gemeenschap worden georganiseerd, maar niet altijd met de gemeenschap samen ontwikkeld worden. Community driven development heeft de empowerment van gemeenschappen tot doel in zowel het proces als de uitkomsten van een project. De gemeenschap

is actief, heeft beslissingsbevoegdheid en heeft toegang tot middelen die nodig zijn om het project te realiseren in elke fase van het project, van het ontwerp tot de implementatie en evaluatie. Community driven development is voortgekomen uit het besef dat een top-down benadering van de overheid als belangrijkste 'service provider' niet voldoende is om complexe maatschappelijke problematiek zoals armoede aan te pakken. Juist de meest achtergestelde groepen worden vaak onvoldoende bereikt en hun alledaagse realiteit is te complex om met een one-size-fits-all, generieke overheidsstrategie te benaderen. Tegelijkertijd zijn initiatieven die meer overheidsgestuurd zijn waardevol om de basale infrastructuur, publieke voorzieningen en bestaanszekerheid te bieden die gemeenschappen nodig hebben om zichzelf überhaupt in stand te houden en te kunnen organiseren. Het ophalen van het vuilnis, het voorzien in goede straatverlichting en ov-verbindingen, of het garanderen van een waardig minimuminkomen hoeft niet altijd community driven te gebeuren, zolang gemeenschappen maar wel betrokken en geïnformeerd worden. Gemeenschappen hebben niet altijd de tijd, middelen en expertise om publieke voorzieningen zelf te ontwikkelen. Het is in een proces van community development nodig om steeds af te wegen wanneer gemeenschappen zelf in de lead kunnen zijn, en wanneer overheden de verantwoordelijkheid kunnen en moeten nemen om de leefomstandigheden van gemeenschappen te verbeteren en daartoe de benodigde middelen aan te dragen (Matarrita-Cascante & Brennan, 2012).



ZO= AGENDA ONTWIKKELINGEN OPROEPEN ZO=COMMUNITY ZO=ZUIDOOST CONTACT

[ZO= Zuidoost](#) / [Verder met Masterplan Zuidoost](#) / Lees hier het concept community development plan

13 september 2024

ONTWIKKELINGEN

Lees hier het concept community development plan

Bewaren

Delen

VERDER MET MASTERPLAN ZUIDOOST

Bron: [Lees hier het concept community development plan - ZO= Zuidoost \(zoiszuidoost.nl\)](https://zoiszuidoost.nl/lees-hier-het-concept-community-development-plan/)

Crafting Resilience

Processen van community development die inclusief zijn, zijn niet alleen gebaat bij participatie van community leden of representatie vanuit de gemeenschap in beleidsontwikkeling, maar ook bij mediërende plekken en organisaties die burgers en overheden bij elkaar kunnen brengen, en waar burgers vertrouwen in hebben (Bezboruah, 2020). Bij dit soort plekken en organisaties komen mensen samen, worden sociale verbanden versterkt, en wisselen mensen uit over gedeelde belangen en ambities. Denk aan scholen, buurtcentra, bibliotheken, huizen van geloof, grassroots organisaties, collectieve belangenbehartigers zoals wijkraden of actieve bewonersplatforms, lokale ondernemingen of andere plekken waar kruisbestuiving kan plaatsvinden tussen het werk van representanten van de overheid en activiteiten van burgers. Om de rol van dit soort mediërende plekken en organisaties als schakels in een keten van vertrouwen tussen burger en overheid te begrijpen is het concept 'politics of translation' behulpzaam (Kaulingfreks 2024; Newman & Clarke 2016); mediërende organisaties fungeren als vertalers van de wensen en behoeftes van burgers naar het beleid, zodat beleidsoplossingen zoveel mogelijk passen bij de leefwereld van de gemeenschap.

Om community development goed te laten verlopen, moeten er samenwerkingsverbanden worden gevormd tussen beleidsmakers, mediërende organisaties en de betreffende gemeenschappen die zijn ingebed in een specifieke context (Bezboruah, 2020). Een duurzaam partnerschap in community development vraagt dat de gemeenschap een gelijkwaardige gespreks- en ontwerppartner is in beleids- of gebiedsontwikkelingen, van het begin van de planningsfase tot de implementatie en het einde van de evaluatie fase. Dergelijke partnerschappen kunnen het onderling vertrouwen vergroten, indien betrokkenheid, transparantie, onderling begrip en eigenaarschap van gemeenschappen uitgangspunten zijn die door alle partijen worden onderschreven. Hierin zien we ook het belang van solidariteit weer terug. Als solidariteit onvoldoende aanwezig is in de samenwerking tussen gemeenschappen en institutionele partners, kan het gebeuren dat instituties de credits claimen voor de successen die bereikt worden, of initiatieven van gemeenschappen overnemen. De inzet van actieve leden uit de gemeenschap wordt dan onvoldoende erkend of geborgd in besluitvormingsprocessen, of er wordt geclaimd dat gemeenschappen enkel door het initiatief van institutionele partners zijn geactiveerd (Ostrander, 2012; King & Cruickshank, 2012). Voor het

Crafting Resilience

bouwen van een duurzaam partnerschap is het belangrijk dat partners elkaar niet gaan beconcurreren om successen te claimen.

In samenwerkingsverbanden tussen bottom-up bewonersinitiatieven en instituties worden ook vaak vragen gesteld over de representativiteit van dergelijke initiatieven. In hoeverre vertegenwoordigen zulke initiatieven een hele gemeenschap en doen ze recht aan de interne diversiteit binnen gemeenschappen? Om duurzame partnerschappen te vormen is het behulpzaam wanneer institutionele partners bewonersinitiatieven ondersteunen in het vergroten van hun draagvlak binnen de bredere gemeenschap, maar ook in het vergroten van hun institutionele draagvlak. Tussenpersonen, die in de literatuur over participatory governance (Fung & Wright, 2001; Gaventa, 2004) of collaborative governance (Emerson et al., 2012) vaak 'boundary spanners' worden genoemd, kunnen bijdragen aan een vertaalslag tussen de ervaringskennis van bewoners en de institutionele kennis van representanten van de overheid. Het kan gaan om informele sleutelfiguren, maar ook om frontlinie professionals in het sociaal domein of ambtenaren met een gebiedsgerichte of outreachende functie die bottom-up praktijken en institutionele kaders en procedures bij elkaar kunnen brengen (Williams 2012; Van Meerkerk & Edelenbos, 2014; Kaulingfreks 2024). Hun inzet en erkenning van hun rol kunnen bijdragen aan het verduurzamen van de samenwerking tussen gemeenschappen en instituties (Edelenbos et al., 2018). Om gelijkwaardige samenwerking in een partnerschap voor community development te bewerkstelligen is het daarbij belangrijk dat alle partijen kritisch en bewust kijken naar de verschillende vormen van macht die in de samenwerkingspraktijk aanwezig zijn. Institutionele partners vinden het bijvoorbeeld soms onwennig om een meer operationele rol te hebben en leden van gemeenschappen te erkennen in een meer strategische en/of besluitvormende rol, omdat die rollen minder passen bij de machtsverhoudingen in meer traditionele processen van bewonersparticipatie (King & Cruickshank, 2012). Daar komt bij dat instituties vaak zijn georganiseerd in verschillende niveaus, waarbij uitvoerende taken en strategische en besluitvormende taken niet bij dezelfde professionals zijn belegd. Het is soms lastig te bepalen welke professionals vanuit instituties het beste een rol kunnen hebben in een samenwerkingsverband met gemeenschappen, om te zorgen voor gelijkwaardigheid.

Crafting Resilience

Om te begrijpen wat machtsverschillen wel of niet mogelijk maken in samenwerkingspraktijken tussen instituties en gemeenschappen is het concept van de 'power cube' van John Gaventa behulpzaam (2006). Gaventa richt zich op mogelijkheden die burgers hebben om betrokken te zijn bij besluit- en beleidsvorming. Hij stelt dat participatieve praktijken waarbij mensen die zich in een achtergestelde positie bevinden samenwerken met beleidsmakers niet automatisch leiden tot meer invloed van deze mensen. Participatieve praktijken ziet hij als 'ruimtes' waarin machtsrelaties op verschillende manieren vorm krijgen. De mate waarin participatie van burgers ook tot daadwerkelijke invloed leidt wordt bepaald door machtsdynamieken binnen participatieve ruimtes. Veel van de ruimtes waarin (bureaucratische) samenwerking ontstaat rondom beleid zijn ruimtes waarin gemeenschappen worden uitgenodigd door overheden of institutionele partners (invited spaces). Het zijn ruimtes die zij niet zelf hebben ontwikkeld (claimed spaces) op basis van eigen spelregels, maar ruimtes waarin zij te gast zijn (Banks, 2011; Gaventa, 2006). Er is in dergelijke ruimtes altijd sprake van zichtbare macht: formele regels, overlegstructuren, erkende posities van autoriteit, en procedures in het besluitvormingsproces. Maar er is ook verborgen macht: het is niet altijd expliciet zichtbaar hoe wordt bepaald wie er aan tafel zit, wat er op de agenda staat, en welke geluiden wel of niet serieus worden genomen in processen van beleidsvorming. Tot slot kan er ook sprake zijn van onzichtbare macht. Soms hebben mensen niet eens door dat er machtsinvloeden zijn die ervoor zorgen dat bepaalde zorgen, wensen of belangen überhaupt niet ter sprake worden gebracht of erkend worden als relevant in het besluitvormingsproces. Volgens Gaventa (2006) ligt de meeste macht bij degene die de ruimte beheerst en die de uitnodiging verstuurd. Ruimtes geïnitieerd door de overheid, waarin institutionele partners bepalen wie wanneer mag meedoen, onder welke voorwaarden en in welke vorm, zijn dus nooit plekken van gelijkwaardige machtsrelaties.

Bezboruah (2020) benoemt dat het ook helpend is in processen van community development om een 'community change champion' aan te wijzen: iemand die informeel leiderschap op zich neemt met als doel om de gemeenschap te ondersteunen in het streven naar sociale verandering. Deze vorm van leiderschap kenmerkt zich doordat de 'community change champion' zelf uit de community komt, de community bij elkaar brengt voor advies, kennisuitwisseling en verbinding, en eventueel als woordvoerder kan dienen naar externe partijen,

waaronder de overheid. Kenny (in Meade et al., 2016) beargumenteert dat een dergelijke vorm van leiderschap terug te zien is in de strategieën voor het mobiliseren van gemeenschappen die ontwikkeld werden door vakbondsleider Saul Alinsky vanaf de jaren 1930 tot 1970, of in de kritische pedagogiek van Paulo Freire (1972). Deze perspectieven op grassroots community organizing werken we verder uit in hoofdstuk 2.

Dekoloniseren van community development

Community development in de context van gemeenschappen van mensen die niet tot de dominante maatschappelijke norm behoren (denk aan mensen van kleur, LGBTQIA+ groepen of neurodivergente mensen) vraagt extra actieve betrokkenheid, solidariteit en vormen van co-creatie waarin toegewerkt wordt naar gedeelde macht en waarin onderlinge gelijkwaardige relaties de basis vormen (hooks, 2003). Dit is relevant in Zuidoost, omdat het stadsdeel veel inwoners van kleur heeft op wie de doorwerking van historische processen van uitsluiting en uitbuiting vandaag nog veel effect heeft. Het koloniale (slavernij) verleden van de zwarte gemeenschap, de Bijlmer vliegramp in 1992, institutioneel racisme (denk aan de toelagenaffaire²), het negatieve territoriale stigma op de Bijlmer en diens bewoners (Pinkster et al., 2020) en een langdurig gevoel van wantrouwen richting de overheid werken allemaal door in processen van community development in Zuidoost. Het is dan ook behulpzaam om deze begrippen vanuit een dekoloniaal perspectief te bekijken.

Een dekoloniaal perspectief is erop gericht om te bekijken hoe het koloniaal verleden de machtsverhoudingen binnen de samenleving heeft gevormd en om dominante, eurocentrische perspectieven op community development te doorbreken (Dutta, 2018). Marjorie Mayo (2024) beargumenteert dat community development bedacht was door Britse koloniale autoriteiten in de periode tussen de Eerste en Tweede Wereldoorlog om economisch grip te krijgen op de lokale gemeenschappen in overzeese, gekoloniseerde gebieden. De koloniale autoriteiten waren erop gericht om de economische waarde van deze gebieden te vergroten. Het ontwikkelen van gemeenschappen in deze gebieden werd gezien als instrumenteel voor het onttrekken van kapitaal en (hulp)bronnen aan

² In Amsterdam zijn er 5090 gemelde gedupeerde gezinnen van de toelagenaffaire. 34% hiervan komt uit Amsterdam Zuidoost (1710 gezinnen). Daarna volgt Nieuw-West met 790 gezinnen, wat 16% uitmaakt van de gezinnen in Amsterdam. We zien dus een grote uitschieter van gedupeerden in Amsterdam Zuidoost. (Gemeente Amsterdam, 2021).

Crafting Resilience

deze gebieden; een proces dat Mayo 'civilising whilst exploiting' noemt (2011). Newman en Clark (2016) beschrijven dat community development echter ook een strategie was voor gekoloniseerde of onderdrukte groepen. In een top-down visie op community development zien gemeenschappen die historische relaties van uitbuiting hebben met de overheid deze zelfde logica van 'civilising whilst exploiting' nog steeds terug, terwijl ze juist behoefte hebben aan een invulling van community development die de capaciteitsopbouw van lokale gemeenschappen centraal stelt.

Capaciteitsopbouw gaat over het versterken van de kwaliteit van leven van personen in een gemarginaliseerde positie, waarbij zij zelf kansen en keuzemogelijkheden krijgen om het leven te leiden zoals zij willen (Sen, 1974; Sen 1979; Nussbaum, 2011). Sen en Nussbaum onderscheiden capabilities van 'functionings'. Functionings zijn mogelijkheden om een bepaalde manier van zijn of doen te ontwikkelen, zoals gezond zijn, onderwijs genieten of burgerschap ontwikkelen. Capabilities zijn de vrijheden die mensen hebben om die mogelijkheden ook daadwerkelijk te kunnen realiseren. Pas wanneer functionings door capabilities actief verwezenlijkt kunnen worden, kunnen mensen floreren. Dit is een belangrijk onderscheid: tussen capaciteiten en functionings zit een bepaalde ruimte om in vrijheid zelf keuzes te kunnen maken. Niet iedereen heeft, krijgt of voelt de vrijheid om gezond te zijn, of om gelijkwaardig mee te draaien in de samenleving. Denk bijvoorbeeld aan mensen die leven in armoede, leven in sociaal isolement of discriminatie of racisme ervaren. Historisch gegroeide ongelijkheden, die in stadsdeel Zuidoost sterk samenhangen met het koloniale verleden, hebben invloed op de mogelijkheden van mensen om hun capaciteiten ook daadwerkelijk te kunnen verwezenlijken. Capaciteitsopbouw gaat over de vraag wat er nodig is om die vrijheid te bieden, zodat mensen eigenaarschap krijgen over de koers van hun eigen leven.

Crafting Resilience



Bron: [Decolonizing Development - Posner Center](#)

Juist in Amsterdam Zuidoost waar de Afro-Nederlandse gemeenschap groot is, voelen mensen sterk de doorwerking van het koloniaal verleden in het heden. Die doorwerking heeft invloed op het ervaren wantrouwen richting de overheid en het gevoel dat de overheid zich op een paternalistische manier verhoudt tot bewoners van Zuidoost. Dutta (2018) beargumenteert dat community development vaak impliceert dat de overheid mensen met 'uitdagingen', 'kwetsbare' mensen of 'risicogroepen' wil helpen en ondersteunen in hun strijd voor gelijkwaardigheid en gelijke kansen, omdat 'zij' hulp nodig hebben. Ze stelt dat deze blik op gemeenschappen wortels heeft in een koloniale manier van denken en de marginalisering van groepen die als 'de ander' of als minderheid worden gezien juist versterkt, omdat het hen ondergeschikt maakt aan een liefdadigheidslogica en gemeenschappen als passief, minderwaardig of incompetent neerzet. Gemarginaliseerde groepen zijn in de Westerse wereld vaak mensen van kleur. Dutta pleit ervoor dat we ons niet enkel focussen op het geven van 'een stem' of 'hulp' aan deze groepen, maar kritische vragen stellen bij de kennis die we centraal zetten in praktijken van community development. Wordt de eigen kennis van gemeenschappen serieus genomen en wordt kennis uit niet-Westerse bronnen erkend als legitiem en relevant in de samenwerking met institutionele partners? Daarnaast moeten we ons volgens Dutta en andere auteurs die mechanismen van institutioneel racisme analyseren niet enkel focussen op hoe de maatschappij is ingericht voor mensen van kleur, maar ook ruimte geven aan het concept van whiteness: het bespreekbaar maken van privileges van witte mensen en de rol die deze privileges spelen in het bewerkstelligen van sociale verandering (Dutta, 2018; Ahmed, 2007).

Dekoloniseren van community in Amsterdam Zuidoost

Juist omdat veel mensen in Zuidoost een Afro-Nederlandse achtergrond hebben en de doorwerking van het koloniaal verleden aan den lijve ondervinden, is het van belang om stil te staan bij de verschillende percepties van het begrip 'community' bij institutionele partners en bewonersgroepen. Hoe wordt er gekeken naar mensen met Afro-Nederlandse roots en is er genoeg ruimte voor een reflectie op impliciete vooroordelen en mechanismes geworteld in het koloniaal verleden die machtsongelijkheid en stigmatisering in stand houden? Aan welke community schrijven bewoners zichzelf toe en aan welke community worden zij toegeschreven door anderen van buitenaf? In welke mate ervaren bewoners zeggenschap om zich te identificeren met een bepaalde community? Hoe kunnen we kritisch kijken naar de logica van het 'helpen van kwetsbare gemeenschappen' in het kader van een streven naar duurzame, sociale verandering? Dit gaat voornamelijk op voor samenwerkingen tussen bewonersinitiatieven en formele of geïnstitutionaliseerde organisaties in Zuidoost.

2. Een duidelijke boodschap: grassroots community organizing

Betekenis geven aan grassroots bewegingen

Als we kijken naar top-down en bottom-up ontwikkeling in community development, vallen grassroots bewegingen onder bottom-up ontwikkeling (Bezboruah, 2020). Grassroots bewegingen hebben hun naam gekregen omdat ze letterlijk groeien van onderop: vanuit de wortels of zaden in de vruchtbare grond van een gemeenschap omhoog. Grassroots organizing gaat over burgers die zich organiseren om sociale verandering af te dwingen of die zich willen inzetten voor de gemeenschap waar zij zelf onderdeel van zijn (Staples, 2016).

Smith et al. (2016) beschrijven drie kenmerken van grassroots bewegingen die streven naar sociale verandering. Het eerste is dat grassroots bewegingen voornamelijk gepositioneerd zijn in het maatschappelijke middenveld. Grassroots bewegingen zijn niet altijd geformaliseerd of geïnstitutionaliseerd, maar kennen over het algemeen wel een eigen organisatiestructuur. Het tweede kenmerk van grassroots bewegingen is dat ze alternatieve strategieën van kennis(productie) hebben. Deze kennis bestaat uit lokale, community based kennis, ervaringskennis en kennis over hoe veranderingen in de gemeenschap worden ontvangen door gemeenschapsleden. Dit soort kennis wordt nog niet overal geaccepteerd als legitieme kennis: veel processen van stedelijke ontwikkeling en sociale verandering worden geïnformeerd door kennis van organisatiestrategieën en business cases, wetenschappelijke onderzoeken en statistieken. Ervaringen, verhalen en lokale kennis zijn hierbij (nog) niet leidend. Grassroots organisaties hebben als doel om die kennis naar buiten te brengen om daarmee meer inclusieve sociale verandering te bewerkstelligen, waarbij deze organisaties vaak ook fungeren als belangenbehartigers richting overheden en instituties, maar ook als faciliterende partijen om de gemeenschap zelf aan het roer te zetten (Staples, 2016). Het derde kenmerk is dat grassroots bewegingen politieke actoren zijn. Hiermee wordt bedoeld dat grassroots bewegingen of organisaties

een politiek doel voor ogen hebben en zich uitspreken voor sociale verandering op een vaak activistische manier, of via alternatieve routes voor politieke beïnvloeding waarmee ze ‘tegenmacht’ organiseren voor gemeenschappen die zich onvoldoende vertegenwoordigd voelen in formele procedures van de representatieve democratie (Tilly, 2008).

Collectieve belangenbehartiging en grassroots leiderschap

Niet iedereen hoeft zich geroepen te voelen om in actie te komen. Daarom kunnen grassroots bewegingen zich ook positioneren als collectieve belangenbehartiger, om de geluiden van bewoners wel naar voren te brengen, zonder dat dit druk legt op de bewoners zelf. Collectieve belangenbehartiging (advocacy) bouwt voort op collectivisering in processen van community building en houdt in dat grassroots organisaties voor de belangen opkomen die collectief gedeeld worden binnen een gemeenschap. Arvidson et al. (2017) definiëren advocacy als activiteiten die gericht zijn op het beïnvloeden van het publieke debat en politieke beleids- en besluitvorming voor specifieke groepen mensen of thema's. Collectieve belangenbehartiging kan vorm krijgen door middel van demonstraties en andere protestacties zoals stakingen, het schrijven en aanbieden van manifesten of opiniestukken, of lobbyen. Barrett et al. (2016) hanteren enigszins dezelfde definitie, maar specificeren deze nog op het doel om structurele oorzaken van armoede en ongelijkheid aan te pakken. In de Vlaams-Nederlandse context wordt nog weinig onderzoek gedaan naar de rol die grassroots bewegingen kunnen spelen bij belangenbehartiging. Er is wel onderzoek naar de rol die sociaal professionals kunnen spelen als belangenbehartigers in relatie tot gemeenschappen. Gradener en De Kreek hebben onderzocht hoe sociaal professionals toestemming en legitimiteit kunnen krijgen van lokale gemeenschappen om hun belangen te behartigen, en hoe zij daarbij rekening kunnen houden met de interne diversiteit van gemeenschappen (2019). Raeymaeckers e.a. (2022) beschrijven hoe opbouwwerkers als belangenbehartigers kunnen optreden door ontmoetingen tussen kwetsbare groepen en beleidsmakers te organiseren en daarbij als gespreksleiders op te treden. Het is van belang dat ze daarbij individuele behoeftes en ervaringen collectief kunnen maken, zodat het gesprek niet blijft steken bij het delen van anekdotes over individuele zorgen, maar bijdraagt aan het analyseren en oplossen van breder gedeelde uitdagingen binnen een gemeenschap. Gemeenschappen kunnen echter ook zelf het heft in handen nemen en zichzelf organiseren in een grassroots beweging met woordvoerders

Crafting Resilience

uit de eigen kring. Om effectief aan belangenbehartiging te kunnen doen hebben grassroots bewegingen doortastende en verbindende leiders nodig.

Lee Staples (2016) beschrijft in zijn handboek voor grassroots organiseren dat leiderschap vanuit de gemeenschap zelf moet komen om daadwerkelijk grassroots leiderschap genoemd te kunnen worden. Grassroots leiders hebben lokale kennis gericht op het verbeteren van de omstandigheden van de gemeenschap. Deze overtuiging zien we terug in de visie van Paulo Freire op ongelijke machtsverhoudingen (1972). Hij beschrijft de systematische onderdrukking van mensen in gemarginaliseerde posities door dominante groepen in de samenleving of de autoriteiten, waarbij de internalisering van deze onderdrukte rol doorbroken moet worden door het ontwikkelen van eigen kennis over machtsverhoudingen en het stimuleren van kritisch bewustzijn. Dit kan door een vorm van leiderschap te ontwikkelen die vanuit de gemeenschap zelf komt. Miller et al. (2011) beschrijven dat leiderschap vanuit Freireaanse overtuiging gekenmerkt wordt door nederigheid, hoop, kritisch zijn en geloven in en met de gemeenschap. Sociale rechtvaardigheid en radicale gelijkwaardigheid zijn diep geworteld in deze vorm van leiderschap, waarbij de humaniteit van de ander de drijvende factor is. Ook hier zien we weer een onderliggende kern van solidariteit terug. Maton beschrijft hoe gedeeld leiderschap er uit ziet: gemeenschapsleiders die de taken en verantwoordelijkheden die horen bij hun leiderschapsrol kunnen delen met anderen zijn vaak inspirerend en betrokken, en kunnen anderen empoweren om ook de leiding te nemen over een collectief proces van community development (2008).

Grassroots community organizing

Als we kijken naar hoe grassroots bewegingen zich organiseren hebben we het over grassroots community organizing (GCO). Community organizing brengt mensen uit ondergerepresenteerde groepen bij elkaar om sociale rechtvaardigheid te bevorderen, waarbij zij individuele en collectieve vaardigheden opdoen om hun stem sterker te laten horen (Staples, 2016; Speer & Han, 2018). Bekende voorbeelden van GCO op grotere schaal zijn de wereldwijde Black Lives Matter beweging, de klimaatbeweging (Extinction Rebellion) of verschillende vormen van woonprotest en anti-gentrificatie protest. Grassroots community organizing heeft sterke wortels in Chicago, bij het organiseren en mobiliseren van de vakbonden vanaf de jaren 1940. Saul Alinsky beschreef

Crafting Resilience

de organisatorische strategieën die effectief waren om achtergestelde gemeenschappen controle te geven over hun leefomstandigheden (1971). Alinsky's methode was vernieuwend omdat hij beschreef hoe gemeenschappen zich niet alleen op basis van klasse collectief konden organiseren. Hij beschreef hoe vakbonden van arbeiders met verschillende identiteiten, zoals communistische vakbonden, vakbonden van arbeiders van kleur en vakbonden van christelijke arbeiders, allianties konden vormen om elkaar te ondersteunen. De methode van Alinsky ging over het bij elkaar brengen van geld en mensen in coalities met verschillende sleutelfiguren (waaronder community based organisaties zoals gebedshuizen en scholen). Deze coalities van sleutelfiguren mobiliseerden hun achterban om de status quo rondom politieke en sociale ongelijke machtsverhoudingen (overheid, grote bedrijven) te doorbreken.

Volgens Lee Staples zijn er drie kernelementen van effectieve grassroots community organizing (2016):

1. De community **bepaalt zelf** wat er nodig is op het gebied van sociale verandering. Het is een bottom-up, principiële benadering van sociale verandering, niet alleen een methode om die verandering zo efficiënt mogelijk te bewerkstelligen. De slogan 'Niks over ons zonder ons' past hierbij. De ruimte om ook je eigen stem te kunnen laten horen als onderdeel van het collectief is hierbij van belang.
2. De community **werkt samen** om collectief actie te ondernemen, waarbij de collectieve macht van de gemeenschap wordt gebruikt om gedeelde doelen te behalen of problemen op te lossen.
3. De community **kiest eigen leiderschap**. Dit leiderschap moet komen vanuit de gemeenschap in plaats van van buitenaf. Competent, lokaal leiderschap is nodig voor een gedragen visie, kritische analyse, inspiratie, sturing en het kunnen bieden van rolmodellen.

Uit verschillende literatuur (Staples, 2016; Meade et al., 2016; Banks, 2011) blijkt dat GCO een groot en belangrijk onderdeel is van het werken in gemeenschappen, waarbij een sterke focus op mensenrechten en sociale rechtvaardigheid ligt. In Nederland krijgt community organizing pas recent meer aandacht¹. Zoals eerder beschreven hebben we het in Nederland vaak over community based werken of het opbouwwerk. In deze praktijken kan samengewerkt worden met

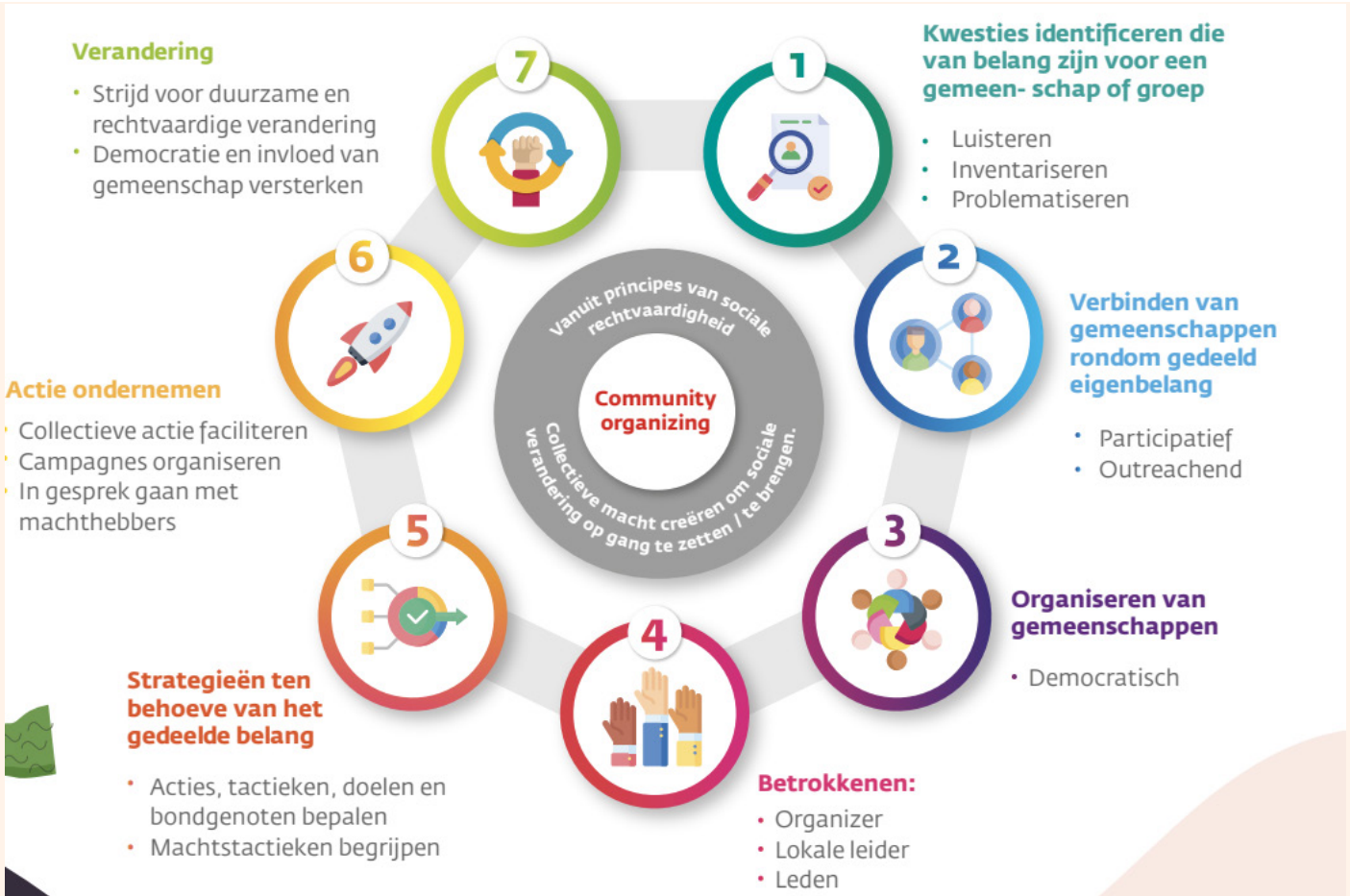
¹ Zie: [Een verkenning naar Community Organising – LSA \(Isabewoners.nl\)](https://www.isabewoners.nl/)

Crafting Resilience

groepen mensen die zichzelf organiseren door middel van grassroots community organizing, maar dit is niet altijd vanzelfsprekend. Community based werken of opbouwwerk kan gaan over het versterken van gemeenschappen, zonder dat de nadruk ligt op het organiseren van tegenmacht om collectief ervaren onrecht aan te kaarten en sociale verandering af te dwingen. In het geval van community organizing versterkt een gemeenschap haar eigen organisatorische vermogen. De gemeenschap zet dit vermogen in om een ongelijke verdeling van macht aan te kaarten in de samenwerking met andere partijen, met sociale rechtvaardigheid en het herstellen van historisch gegroeide ongelijkheden als doel. Daarbij worden conflicten met andere stakeholders, zoals bedrijven of overheidsinstellingen, niet uit de weg gegaan. Een verschil tussen community organizing en de in Nederland al wat bekendere ABCD methode is dat community organizing altijd gaat over het kritisch analyseren van ongelijke machtsverhoudingen, terwijl dit in de ABCD methode niet altijd zo hoeft te zijn.

Community organizing maakt onderdeel uit van processen van community development die beogen gelijkwaardig en inclusief te zijn. Het kan gemeenschappen helpen om hun positie ten opzichte van meer institutionele partners te versterken in de samenwerking. Waar community development in algemene zin gericht is op het realiseren van een consensus in de samenwerking tussen partijen met verschillende (machts)posities en belangen, kan community organizing als onderdeel van dit proces ook gaan over het organiseren van tegenmacht in het belang van de gemeenschap. Schuring en conflict kan daarbij productief zijn om de verschillen in positie tussen gevestigde stakeholders en achtergestelde gemeenschappen te analyseren, bespreekbaar te maken en te veranderen, zodat deze gemeenschappen uiteindelijk meer invloed krijgen in processen van community development.

Crafting Resilience



Bron: Werkplaats Sociaal Domein Zuyd, Maja Ročak

In aansluiting op het leiderschap van grassroots bewegingen, zouden overheden en andere instituties of organisaties in het maatschappelijk middenveld een meer 'gemeenschapsgericht' leiderschap kunnen ontwikkelen, volgens Oelkers (2022). Dit maakt onderdeel uit van het community based werken van meer geïnstitutionaliseerde partners in processen van community development. Professionals in bestuurs- of beleidsfuncties kunnen ruimte maken voor grassroots bewegingen door zich steeds af te vragen: Wat kunnen gemeenschappen zelf? Waar hebben ze ondersteuning bij nodig? Wat moeten overheden en andere instanties doen om gemeenschappen te ondersteunen bij wat ze (nog) niet zelf kunnen? Door vanuit deze vragen te werken, kunnen instituties partnerschappen aangaan met gemeenschappen. Ze moeten daarbij wel bereid zijn om macht en beslissingsbevoegdheid te delen met grassroots bewegingen. In zo'n ondersteunend partnerschap kunnen professionals helpen om grassroots bewegingen beter institutioneel te verbinden door goodwill te kweken bij betrokken instituties, door middelen of praktische hulp te bieden,

Crafting Resilience

door informatie over bureaucratische procedures en institutionele kaders te geven, door de beweging in contact te brengen met andere relevante partners in het maatschappelijk middenveld en het bedrijfsleven, en door lokale leiders te ondersteunen in hun persoonlijke ontwikkeling (Jans & Vanderhulst, 2021).

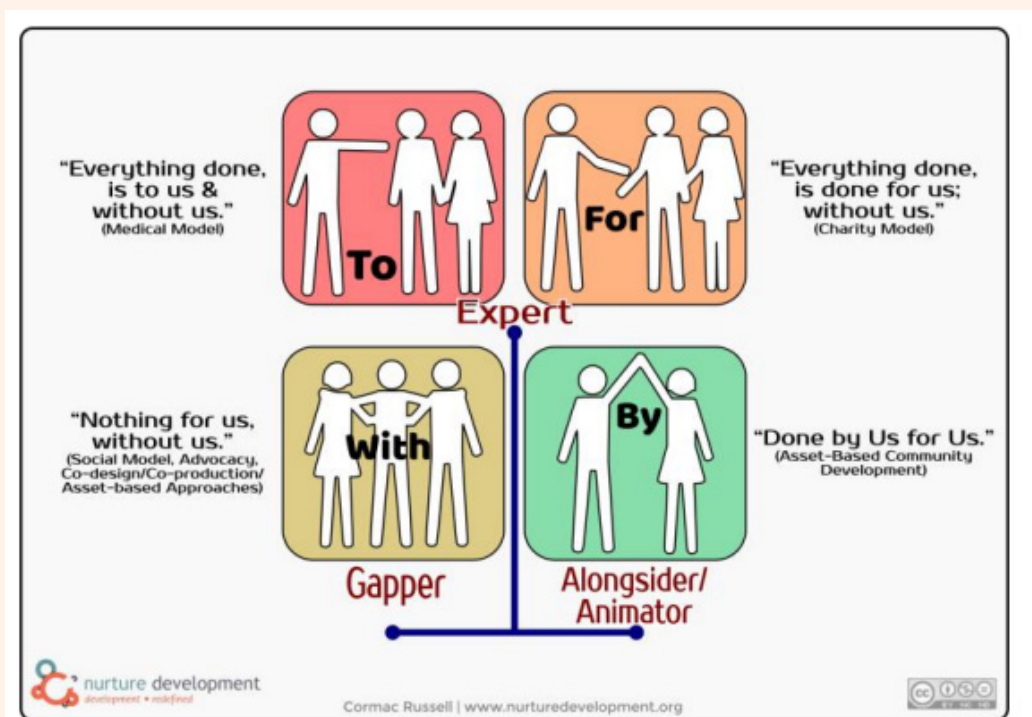
Asset based community building

We zien in Nederland al een tijd sterke interesse voor asset based community development (ABCD) . Deze methode is overgewaaid uit de Verenigde Staten (Kretzmann & McKnight, 1993; García, 2020; Huygen & Fortuin, 2021). De ABCD methode is expliciet bottom-up, en gaat ervan uit dat community building niet gestuurd moet worden door de overheid, maar door gemeenschappen zelf. De ABCD methode richt zich op het investeren in gemeenschappen als ecosystemen, waarbij er oog is voor de al aanwezige krachten en hulpbronnen (assets) waar bewoners over beschikken. Deze assets zijn bouwstenen voor een sterke gemeenschap (García, 2020). Assets kunnen gezien worden als krachten van het hoofd (bewoners hebben kennis), krachten van de handen (bewoners hebben praktische vaardigheden) en krachten van het hart (bewoners hebben een diepe verbondenheid met lokale vraagstukken). Binnen de ABCD methode ligt het leiderschap bij de bewoners en het doel is om de regie en macht over lokale besluitvorming en ontwikkeling terug te nemen, waarbij activiteiten in de buurt worden ingezet op basis van de assets die er zijn om zo een netwerk van steun en vertrouwen binnen de gemeenschap te bewerkstelligen (Huygen & Fortuin, 2021). De bewoners betrekken de gemeente of andere publieke instellingen/professionals bij hun plannen in plaats van andersom. Hier kan een gapper worden ingezet: een bewoner (of eventueel een lokale professional) die de leefwereld van de bewoners verbindt met kaders en procedures van beleid en bestuur. Op deze manier beoogt de ABCD methode bij te dragen aan de collectieve zelfredzaamheid van bewoners, het bevorderen van veerkracht en het versterken van hun sociaal kapitaal (Kretzmann & McKnight, 1993).

Gebaseerd op de ABCD methode pleit Russel voor vernieuwde democratische relaties tussen burgers en instituties, waarbij burgers zelf veel meer in the lead zijn. Wanneer instituties – of dat nu op het gebied van onderwijs, wonen, veiligheid of zorg is – bepalen wat goed is voor burgers zonder hen te betrekken, is er sprake van een sterke mate van overheidspaternalisme of een liefdadigheidslogica. Burgers hebben dan geen zeggenschap en worden het object van beleid en

Crafting Resilience

interventies. Ze worden passieve cliënten van voorzieningen en diensten die ontwikkeld zijn door 'professionele experts' met volledige beslissingsbevoegdheid. Wanneer gemeenschappen zelf kunnen bepalen wat zij nodig hebben voor hun eigen welzijn en ontwikkeling, en gebruik kunnen maken van hun rechten om zelf diensten en voorzieningen te ontwikkelen, is er sprake van échte democratie volgens Russel. Burgers en instituties werken dan op een gelijkwaardige manier samen, of burgers betrekken instituties in plaats van andersom. Russel stelt dat instituties zich dienstbaar zouden moeten opstellen in dit proces van democratisering. Het wordt dan de rol van instituties om gemeenschappen te ondersteunen in hun streven naar sociale verandering, in plaats van voor te schrijven hoe publieke dienstverlening er uit zou moeten zien en te bepalen wie recht heeft op de toegang daartoe.



Bron: Russel 2020

In de meeste beschrijvingen die we lezen van de ABCD methode² (Huygen & Fortuin, 2021; Brömann, 2010; Kretzmann & McKnight, 1993) wordt er echter (nog) weinig gesproken over thema's als sociale rechtvaardigheid of ongelijke behandeling van mensen in gemarginaliseerde posities. Veel burgers willen of kunnen niet actief maatschappelijk participeren (Putters 2022; Wagemans

2 Zie: [ABCD voor gemeenten - LSA \(Isabewoners.nl\)](https://www.isabewoners.nl/)

en Peters 2023) terwijl dit wel van ze gevraagd wordt. Dit gaat voornamelijk op voor burgers die een grote afstand voelen tot de overheid, omdat ze zich niet gerepresenteerd voelen, omdat ze de overheid wantrouwen of omdat ze zichzelf of hun belangen niet in het beleid herkennen. Dit zijn vaker burgers in gemarginaliseerde posities. Wanneer de ABCD methode geïntegreerd wordt in het sociaal domein zonder expliciete aandacht voor sociale rechtvaardigheid en gelijkwaardige deelname van gemarginaliseerde groepen, ontstaat het risico dat vooral gemeenschappen versterkt worden die al sterk zijn in het behartigen van hun belangen richting de overheid (Ward, 2019). Bewoners die al veel instantiekapitaal³ hebben leren om zich nog beter te organiseren, waardoor de ongelijkheid ten opzichte van achtergestelde gemeenschappen onbedoeld in stand gehouden of zelfs vergroot kan worden. Volgens Ward kunnen achtergestelde gemeenschappen niet alleen op basis van hun eigen 'assets' structurele verbeteringen realiseren in hun welzijn en sociaal-economische situatie, maar hebben ze daar ook steun en middelen vanuit de overheid voor nodig. In contexten met grote sociaal-economische problemen kan ABCD alleen slagen als er wordt voortgebouwd op al bestaande netwerken, voorzieningen en ontmoetingsplekken die ook door de overheid gefaciliteerd worden, volgens Ward (2023).

Community organizing in Nederland

We stelden eerder al dat het initiatief voor opbouwwerk of andere geformaliseerde vormen van community based werken niet per se vanuit de community (leden) zelf komt, maar vaker vanuit een top-down opgave in het sociaal domein. Een verklaring voor het gebrek aan aandacht voor GCO in Nederland is te vinden in de rol die de overheid van oudsher speelt in het dagelijks leven van burgers (Wagemans en Peters 2023; Koster, 2014). Er was lange tijd sprake van een verzorgingsstaat met een sterke overheidsbemoeienis rondom het welzijn van de burger. Samen met de komst van een meer neoliberale politiek en marktwerking in de publieke sector, kwam de omslag van een verzorgingsstaat naar een participatiesamenleving. Van burgers wordt verwacht dat ze meer eigen verantwoordelijkheid nemen voor hun welzijn, en bezuinigingen en de decentralisatie van en privatisering in het sociaal domein hebben ervoor gezorgd dat welzijnssteuning vanuit de overheid nu meer op lokaal niveau en in samenwerking met bewoners wordt georganiseerd. Eigen kracht kwam

³ Zie: ['Instantiekapitaal', of hoe te dealen met instanties – Sociale Vraagstukken](#)

Crafting Resilience

centraal te staan in beleid. Het is echter gebleken dat de bestaansonzekerheid en ongelijkheid is toegenomen sinds maatschappelijke problemen steeds meer zijn geïndividualiseerd. Er komt steeds meer vraag naar nieuwe en alternatieve vormen van collectieve belangenbehartiging, om aan te geven dat de ongelijke toegang tot publieke voorzieningen en het gebrek aan een waardig bestaansminimum voor achtergestelde gemeenschappen niet te reduceren zijn tot individuele uitdagingen. Dit stelt de LSA in een recente verkenning van community organizing als aanvulling op de ABCD methode⁴. Er komt weer meer aandacht voor gemeenschapskracht.

Voorals voor burgers die een grote mate van wantrouwen en onderrepresentatie ervaren in relatie tot de overheid is de gemeenschap een veilige plek waar zij gezien worden. Het is daarom belangrijk om te kijken hoe grassroots bewegingen onderdeel (kunnen) zijn van formele participatieprocessen en beleidsontwikkelingen. De LSA stelt in haar verkenning dat de overheid niet zou moeten verkrampen als burgers zichzelf organiseren, ook niet als dit niet strookt met de plannen die ze zelf heeft. Overheden en gemeenschappen hebben elkaar nodig om tot beleidsoplossingen te komen die reiken tot in de haarvaten van de samenleving, juist op de plekken waar de ervaren afstand tot de overheid nu nog het grootst is.

4 Zie: [Een verkenning naar Community Organising - LSA \(Isabewoners.nl\)](https://www.isabewoners.nl/verkenning-naar-community-organising-lsa)

3. Community development in de praktijk

In de wetenschappelijke literatuur is weinig geschreven over de concrete, praktische stappen in een proces van community development. Veel literatuur beschrijft de onderliggende waardes, de opbrengsten en de uitdagingen van community development. Uit de literatuur die we bestudeerd hebben komt een duidelijk beeld naar voren van waarom community development nodig is, in welke contexten het werkt en wat het oplevert. Maar dan rest de vraag: h oe doe je dat, community development? Hoe kunnen we principes van community development vertalen naar handelingsperspectieven en praktische handvatten, die direct inzetbaar zijn in de praktijk? In de literatuur over grassroots community organizing, de ABCD methode, capaciteitsopbouw en collaborative urban governance komen wel verschillende praktische aanknopingspunten naar voren (Staples, 2016; Kretzmann & McKnight, 1993; Garc a, 2020; Huygen & Fortuin, 2021; Sen, 1979; Nussbaum, 2011; Foster & Iaione, 2022). Op basis van deze literatuur hebben we vijf algemene stappen geformuleerd die onderdeel uitmaken van een proces van community development.

Bij elke stap horen concrete handelingsperspectieven: wat kan je doen in de praktijk, welke vragen kun je daarbij stellen, en met welke randvoorwaarden dien je rekening te houden? Een belangrijke terugkerende vraag bij elke stap is: wie neemt het voortouw? Ondanks dat community development gestoeld is op een collectief proces van horizontale samenwerking, is het belangrijk dat ergens initiatief wordt genomen. Dit initiatief kan liggen bij meerdere personen, denk aan een kerngroep van initiatiefnemers die overzicht houdt en anderen motiveert. Let wel: de verantwoordelijkheid rondom community development processen wordt altijd op een gelijkwaardige manier gedeeld en gedragen. De focus op capaciteitsopbouw in gemeenschappen loopt als rode draad door al deze stappen heen.

De ontwikkeling van een gemeenschap is altijd in beweging en nooit helemaal af. Community development is daarom altijd een cyclisch proces waarbij de verschillende stappen regelmatig herhaald en ge valueerd worden, en er aanpassingen worden gedaan op basis van de veranderende samenstelling,

belangen en behoeftes van de gemeenschap. Ook wanneer tussentijdse doelen worden behaald, blijft het belangrijk om de capaciteiten, kennis en het netwerk van de gemeenschap constant te versterken.

1. Veldwerk rondom behoeftes en 'assets'

Allereerst moet een gemeenschap zichzelf kunnen identificeren als een collectief met gedeelde kenmerken, ervaringen, waarden en belangen. Wie voelt zich onderdeel van een gemeenschap en wie niet? Wie is actief en wie zou actief willen worden? Wat zijn gedeelde ervaringen in een gemeenschap en waar liggen gedeelde behoeftes en uitdagingen? Staples stelt dat een proces van community organizing begint met een periode van **'veldwerk' door actieve sleutelfiguren** die mensen bij elkaar brengen om in gesprek te gaan over deze vragen (2016). Zo krijgen initiatiefnemers een beeld van de leefomstandigheden en van de capaciteiten die mensen nodig hebben om een voor hen goed en volwaardig leven te kunnen leiden. Dit initiële, informele proces van informatie inwinnen over wat er leeft en nodig is in een bepaalde context wordt door Foster en Iaione geïdentificeerd als **'cheap talking' en 'mapping'**: initiatiefnemers brengen in kaart wat informele ontmoetingsplekken zijn en gaan daar zo laagdrempelig en vrijblijvend mogelijk met mensen in gesprek (2022). Dit kan in het winkelcentrum, het buurthuis, het park, de sportschool of de bibliotheek, of op het schoolplein, de galerij van een flat, of online op sociale media. Door middel van korte interviews en online of deur-aan-deur enquêtes kan verder in kaart worden gebracht wat lokale wensen en uitdagingen zijn.

De ABCD methode gaat ervan uit dat je om een gemeenschap te mobiliseren ook in kaart moet brengen welke 'assets' aanwezig zijn; 'asset mapping' (Kretzmann & McKnight, 1993; O'Leary e.a., 2011). Welke vaardigheden of **capaciteiten** hebben mensen die zich onderdeel voelen van een gemeenschap en hoe worden die lokaal ingezet? Welke **hulpbronnen** kunnen mensen binnen de gemeenschap met elkaar delen? Welke capaciteiten en hulpbronnen ontbreken nog om tegemoet te kunnen komen aan de behoeftes van de gemeenschap? Hier valt te denken aan 'de vaardigheden van bewoners, de kracht van lokale verenigingen, de middelen van publieke, private en non-profit organisaties, de fysieke hulpbronnen en infrastructuur in de buurt, de economische hulpbronnen van lokale organisaties en de verhalen en het erfgoed van zowel individuele bewoners als de gemeenschap' (Kretzmann & McKnight, 1993).

2

2. Bouwen aan onderlinge relaties

De basis van community development is samenwerking. **Elkaar leren kennen** en hier tijd voor maken is daarom van belang. Door aan relaties te bouwen, werk je ook aan commitment en verbind je mensen aan de gemeenschap, en aan samenwerkingspraktijken met verschillende partijen. Regelmatige, gezellige momenten van samen komen dragen hier aan bij: samen eten, drinken en plezier maken zorgt voor een sterke gemeenschap. Wanneer initiatiefnemers meer mensen motiveren om actief deel te nemen aan een proces van community development, kan dit ook zorgen voor **draagvlak** binnen de brede gemeenschap, waarbij mensen eerst hulp vragen binnen het eigen netwerk in plaats van daarbuiten. Met het bouwen aan onderling contact en relaties versterk je het gevoel dat mensen ergens onderdeel van zijn (sense of belonging), wat het gevoel van **vertrouwen** in de gemeenschap, in de samenwerking met partners, en in henzelf stimuleert. Dit begint al heel simpel bij aandacht hebben voor elkaar, elkaars namen kennen, weten wat iemand doet en bezighoudt en wat iemand belangrijk vindt. Dit zorgt ervoor dat mensen terug willen komen en zich veilig voelen in het partnerschap.

Uiteindelijk is het doel van community development het verbeteren van de leefomgeving en -omstandigheden van een specifieke gemeenschap: de community centraal zetten is dus het eerste wat op de agenda zou moeten staan. Geïnspireerd door de 'capability approach' kunnen initiatiefnemers **dialogsessies** organiseren aan de hand van de vraag: Welke middelen hebben we nodig om de uitdaging op tafel zelf op te lossen? Wat zouden mensen uit de gemeenschap kunnen of willen bijdragen: waar liggen hun talenten, ideeën, of wat willen ze nog leren? Maar ook: welke verhalen nemen mensen mee en welke dromen hebben mensen? Bewustwording van en (informeel) leren over een gemeenschappelijke geschiedenis, waarden, 'taal' en omgangsvormen in de gemeenschap maakt ook onderdeel uit van het bouwen aan relaties.

Storytelling kan worden ingezet om een verdiepende dialoog te houden over ervaren uitdagingen en mogelijkheden om die vanuit de gemeenschap zelf het hoofd te bieden. Ook werkvormen zoals 'problem posing education' (Khandekar, 2021) of 'socratic design'¹ kunnen hier aan bijdragen. Bij beide werkvormen zijn de gespreksleiders altijd gelijkwaardig aan de deelnemers en is er aandacht voor

¹ A learning community – Socratic Design (socraticdesignacademy.com)

Crafting Resilience

de **kritische bewustwording** van de deelnemers en veel ruimte om na te denken over wat er nodig is volgens de groep om actie te ondernemen, en te denken in oplossingen om de kwaliteit van de leefomgeving te bevorderen. Wat is haalbaar, welke acties hebben prioriteit en wie doet wat? Door stevige samenwerkingen op te bouwen met lokale, fysieke ontmoetingsplekken wordt het makkelijker om terugkerende bijeenkomsten te organiseren en mensen duurzaam met elkaar in contact te brengen. Blijvend, onderling contact kan onderhouden worden met behulp van nieuwsbrieven of online groepen om nieuws in te delen.

Een belangrijke randvoorwaarde voor het bouwen aan relaties in gemarginaliseerde gemeenschappen is om steeds **aandacht** te hebben **voor mechanismen van uitsluiting, zoals discriminatie en racisme**. Welke rol spelen kleur, gender, klasse, privilege en macht in wat wel en niet zichtbaar is of gehoord wordt in dialogen en andere activiteiten om behoeftes en assets van een gemeenschap in kaart te brengen en onderlinge relaties te versterken? Het streven in processen van community development is steeds om de tafel te vergroten: wie zit er nog niet aan tafel en wie praat nog niet mee? Een diverse, representatieve groep van afgevaardigden die beschikken over verschillende assets is nodig om tot een consensus te komen die breed gedragen wordt.

3. Organisatieontwikkeling en agendasetting

In de literatuur over community organizing is veel aandacht voor organisatieontwikkeling. Staples raadt af om een proces van community development te beginnen met een grote meeting waar iedereen voor wordt uitgenodigd, omdat dit vaak averechts werkt en zorgt voor verwarring of onduidelijkheid (2016). Hij raadt aan om klein te beginnen en eerst te kijken wie beschikbaar is voor een bijeenkomst om te praten over het doel van de organisatie. Hij pleit ervoor om **de organisatie als een netwerk** te laten groeien, waarbij de toegang tot het netwerk laagdrempelig is en betrokkenheid en interesse voor de inhoud de belangrijkste criteria zijn om deel te kunnen nemen.

Volgens Staples is een organisatiecomité van twaalf tot vijftien mensen ideaal om aansturing en leiderschap te bieden bij het **mobiliseren van mensen** en het organiseren van activiteiten. Dit comité of deze kerngroep kan het proces van besluitvorming coördineren om zo te garanderen dat de kerngroep op gelijke voet blijft staan met de rest van de gemeenschap. De **kerngroep** bestaat uit

Crafting Resilience

mensen die **veel eigenaarschap ervaren over vraagstukken** die leven binnen de gemeenschap. Wie is wie, welke vraagstukken liggen er, hoe willen we organiseren, wat betekent het om lid te zijn, wat is het tijdsplan voor het bepalen van een agenda? Leden van de kerngroep blijven ervaringen en ideeën vanuit de gemeenschap ophalen, om goed op de hoogte te blijven van wat er speelt en een helder beeld te vormen van gedeelde behoeften. Zo kan er een **visie** worden gevormd op gedeelde belangen binnen de gemeenschap en toegewerkt worden naar een **agenda met concrete acties** om die gedeelde belangen te realiseren en breed onder de aandacht te brengen.

Bij het formuleren van de agenda hoort ook het maken van een **machtsanalyse**: wie heeft invloed en kan bijdragen aan het realiseren van de wensen en behoeften van de gemeenschap? Wat is het doel? Wat is er nodig om dat doel te bereiken? Wie doet wat? Welke connecties of netwerken heeft men die gebruikt kunnen worden? Hoe kunnen we meer tractie organiseren rond een bepaald vraagstuk?

Volgens Staples moet er worden gekeken naar **de diepte en de breedte van uitdagingen** die op de agenda worden gezet. De diepte gaat over de intensiteit van het gevoel dat mensen in de gemeenschap hebben over een vraagstuk en de breedte gaat over hoe breed een vraagstuk wordt gedragen. De sterkste uitdagingen zijn diegenen die het diepste worden gevoeld en het breedst worden gedragen.

De volgende vragen kunnen helpend zijn bij het selecteren en prioriteren van vraagstukken:

- **Consistentie**: is het vraagstuk consistent met de lange termijn doelen van de organisatie?
- **Verenigd in meerstemmigheid**: zal het vraagstuk verdeeldheid zaaien of verenigend werken?
- **Capaciteit**: wat is de capaciteit van de organisatie om dit vraagstuk op dit moment aan te pakken?
- **Groei**: helpt de activiteit, of het actie voeren rond dit vraagstuk, met de groei van de organisatie?
- **Educatie**: zal de activiteit een leerzame ervaring bieden voor de deelnemers, die hen in de gelegenheid stelt om bewustwording, onafhankelijkheid en vaardigheden te ontwikkelen?

Crafting Resilience

- **Aanzien**: helpt het vraagstuk om bij te dragen aan de geloofwaardigheid en zichtbaarheid van de organisatie en kan de organisatie bij positief resultaat het succes claimen?
- **Middelen**: wat voor invloed heeft de activiteit op de beschikbare middelen van de organisatie?
- **Bondgenoten**: zorgt de activiteit voor nieuwe bondgenoten of tegenstanders?
- **Tactiek**: zal de activiteit collectieve actie bevorderen, waar nieuwe strategieën, tactieken of vraagstukken uit voort kunnen komen?
- **Overwinning**: hoe groot is de kans dat uit de activiteit een overtuigende overwinning voortkomt, bijvoorbeeld door het behalen van een specifiek gesteld doel?

Het belangrijkste bij deze stap is dat er aan de hand van de agenda een concreet actieplan wordt opgesteld, met een ontwikkelpad of routekaart en een duidelijke taakverdeling. Hier kan de **asset-mapping** van pas komen die eerder is gedaan en centraal staat in de ABCD-methode. Welke vaardigheden van de gemeenschap kunnen worden ingezet en welke moeten nog versterkt worden? Het is ook belangrijk om breed input voor en feedback op het actieplan op te halen binnen de gemeenschap. Dit helpt met het creëren van draagvlak binnen de gemeenschap, wat ook weer bijdraagt aan een succesvolle uitvoering.

4. Geluid naar buiten brengen en middelen mobiliseren

Over gaan tot actie gebeurt niet alleen binnen de gemeenschap, maar ook daar buiten. Laat de wereld weten waar de gemeenschap mee bezig is, via het delen van verhalen op straat, in contacten met (potentiële) samenwerkingspartners, op social media, via nieuwsberichten of flyer en op straat, en aankondigingen op plekken in de gemeenschap waar mensen al bijeenkomen. Maak gebruik van de verschillende netwerken die mensen hebben binnen de gemeenschap. Daarnaast is het belangrijk om te inventariseren welke middelen nodig zijn om het actieplan te kunnen uitvoeren. Passend bij de ABCD-methode wordt aangeraden om eerst te kijken naar middelen en mogelijkheden binnen de gemeenschap zelf (Kretzmann & McKnight, 1993; García, 2020; Huygen & Fortuin, 2021). Zoek **steun in de wijk**, in de eigen netwerken van deelnemers en spreek mensen aan vanuit een gelijkwaardige positie.

Crafting Resilience

Als de gemeenschap meer middelen nodig heeft om de ambities te behalen, kan er gekeken worden naar externe ondersteuning (bijvoorbeeld via het aanvragen van subsidies, sponsoring of andere vormen van ondersteuning). Bij het aanvragen van externe ondersteuning komt vaak een commitment en verantwoording naar subsidiegevers of donoren kijken, dus de consequenties hiervan moeten goed besproken worden binnen de kerngroep die het actieplan coördineert en afgestemd worden met de gemeenschap. Dit is belangrijk om ervoor te zorgen dat de koers die de gemeenschap vaart zo **onafhankelijk** mogelijk blijft **van invloeden van buitenaf**.

In de literatuur over de ABCD methode wordt ook benadrukt dat het nodig is om de lokale economie en lokale informatie-uitwisseling te stimuleren. Dit past bij het idee van **community wealth building**: het versterken van de lokale economie door diensten en vaardigheden van mensen uit de gemeenschap in te zetten voor economische doeleinden (Webster e.a. 2021). Vervolgens kan ook gekeken worden hoe lokale diensten vanuit de gemeenschap ingezet kunnen worden buiten de gemeenschap.

5. Samenwerken met institutionele partners

Niet alle literatuur over community development benadrukt het interne vermogen van gemeenschappen om met eigen assets vraagstukken aan te kunnen pakken. Volgens Bezboruah (2020) zijn onderlinge samenwerkingsrelaties, ook met institutionele partners, belangrijk in processen van community development, om maatschappelijke problemen op te lossen en de sociale infrastructuur in een gemeenschap te verbeteren. Instituties hebben vaak veel invloed op de uitdagingen die gemeenschappen ervaren, en kunnen in het oplossen van die uitdagingen belangrijke bondgenoten zijn. Wanneer overheden en andere institutionele partijen inzetten op meer context-specifieke processen van community development, met aandacht voor de lokale geschiedenis, kennisbronnen en sociale netwerken, en in co-creatie samenwerken met grassroots organisaties en bewonersinitiatieven, kunnen achterstelling en uitsluiting beter en duurzamer hersteld worden. Dit vraagt van de gemeenschap om **verhalen, ervaringen en behoeften ook met institutionele partners te delen**, zodat de noodzaak van gedeelde belangen die door gemeenschap zelf zijn geformuleerd breed wordt gedeeld.

Crafting Resilience

Mediërende plekken en organisaties die bewoners en institutionele partners bij elkaar kunnen brengen, en waar bewoners vertrouwen in hebben, kunnen hier aan bijdragen. Denk aan scholen, buurtcentra, bibliotheken, huizen van geloof, grassroots organisaties, collectieve belangenbehartigers zoals wijkraden of actieve bewonersplatforms, lokale ondernemingen of andere plekken waar kruisbestuiving kan plaatsvinden tussen het werk van representanten van instituties en activiteiten van bewoners. Een duurzame samenwerking tussen beleidsmakers, mediërende organisaties en bewoners vereist dat de gemeenschap een **gelijkwaardige gespreks- en ontwerppartner** is in beleids- of gebiedsontwikkelingen, van de planningsfase tot de implementatie en de evaluatie fase.

Voor de gemeenschap is het belangrijk om gezamenlijk te bepalen welke kerngroep, sleutelpersonen en/of woordvoerders de gemeenschap goed kunnen vertegenwoordigen in een samenwerkingsverband. Partnerschappen kunnen het onderling vertrouwen vergroten, indien **betrokkenheid, transparantie, onderling begrip en eigenaarschap van gemeenschappen uitgangspunten** zijn die door alle partijen worden onderschreven.

Om gelijkwaardige samenwerking in een partnerschap voor community development te bewerkstelligen is het belangrijk dat alle partijen kritisch en bewust kijken naar de verschillende vormen van macht die in de samenwerkingspraktijk aanwezig zijn. Dit vraagt van representanten van gemeenschappen om vanaf het begin in een partnerschap duidelijk aan te geven wat **de verwachtingen van de gemeenschap zijn over rol- en taakverdeling, houding en communicatie, beslissingsbevoegdheid en verantwoordelijkheden**. Ook is het belangrijk om expliciet te bespreken wat **de gewenste impact op de gemeenschap** is van de activiteiten van de samenwerking en hoe deze impact inzichtelijk gemaakt of gemeten kan worden.

Ook in het werk van Foster en Iaione over 'urban co-governance' komt het belang van samenwerking met institutionele partners naar voren (2022), waarbij verschillende stakeholders een gelijkwaardige rol vervullen in de samenwerkingen. Urban co-governance gaat over **het gedeeld beheren en ontwikkelen van publieke stedelijke ruimtes en voorzieningen** die als 'commons' kunnen worden beschouwd. Het kan gaan om fysieke ruimtes, voorzieningen en infrastructuur,

Crafting Resilience

maar ook om digitale en culturele voorzieningen, sociale netwerken en kennis. In een gelijkwaardig partnerschap kunnen gemeenschappen van bewoners, overheden en publieke instituties, bedrijven, organisaties uit het maatschappelijk middenveld en kennisinstellingen samen de verantwoordelijkheid nemen voor het ontwerp, beheer, gebruik en de toegankelijkheid van deze ruimtes en voorzieningen. Dit betekent dat gemeenschappen, waarvoor de stad vaak op een bepaalde manier wordt ingericht, niet alleen ontvangers zijn van voorzieningen en de inrichting van de publieke ruimte, maar ook actief deelnemen aan het ontwerp. Dat vereist een verschuiving van een meer top-down benadering van stedelijke ontwikkeling en beleidsprocessen, naar meer gelijkwaardige co-creatie, waarbij grassroots partijen vaker aan het roer staan van nieuwe ontwikkelingen in de stad. Het vraagt ook om **een multi-stakeholder bestuursmodel** waar gemeenschappen van bewoners een duidelijke positie in hebben. Zij zijn niet alleen gelijkwaardige partners in het beheer van ruimtes en voorzieningen, maar ook in het ontwerpen van wet- en regelgeving, beleid en institutionele kaders die de gelijke toegang en een rechtvaardige verdeling van ruimte, middelen en voorzieningen mogelijk maken in de stad.

4. Referenties

Ahmed, S. (2007). A phenomenology of whiteness. *Feminist theory*, 8(2), 149–168.

Alinsky, S. (1971). *Rules For Radicals: A Practical Primer for Realistic Radicals*. Vintage Books.

Arvidson, M., Johansson, H., & Scaramuzzino, R. (2017). Advocacy Compromised: How Financial, Organizational and Institutional Factors Shape Advocacy Strategies of Civil Society Organizations. *VOLUNTAS: International Journal of Voluntary and Nonprofit Organizations*, 29(4), 844–856. <https://doi.org/10.1007/s11266-017-9900-y>

Banks, S. (2011). Re-gilding the ghetto: community work and community development in 21st-century Britain. *Radical Social Work Today. Social Work at the Crossroads*, 165–186. <https://doi.org/10.1332/policypress/9781847428189.003.0011>

Barrett, J. B., Van Wessel, M. G. J., & Hilhorst, D. J. M., Arensman, B., Klaver, D. C., Richert, W., Van Bodegom, A. J., Van Waegeningh, C., Rasch, E. D., & Wagemakers, A. (2016). *Advocacy for Development Effectiveness, Monitoring and Evaluation*. Wageningen University.

Bauman, Z. (2001). *Community: Seeking safety in an insecure world*.

Bettez, S. C., & Hytten, K. (2013). Community Building in Social Justice Work: A Critical Approach. *Educational Studies*, 49(1), 45–66. <https://doi.org/10.1080/00131946.2012.749478>

Bezboruah, K. (2020). Building and Strengthening Communities: What Works? What Doesn't? *Building Community and Family Resilience*, 1–17. https://doi.org/10.1007/978-3-030-49799-6_1

Bhattacharyya, J. (2004). Theorizing Community Development. *Journal of the Community Development Society*, 34(2), 5–34. <https://doi.org/10.1080/15575330409490110>

Crafting Resilience

Bowles, S., & Gintis, H. (2002). Social Capital and Community Governance. *The Economic Journal*, 112(483), F419–F436. <https://doi.org/10.1111/1468-0297.00077>

Bredewold, F.H., J.W. Duyvendak, T.G. Kampen, E.H. Tonkens and L.H. Verplanke. (2018). *De Verhuizing van de Verzorgingsstaat: Hoe de Overheid Nabij Komt*. Amsterdam: Van Genneep.

Brömann, N. (2010). *Methodebeschrijving ABCD*. Movisie. Verkregen via <https://www.movisie.nl/sites/movisie.nl/files/2018-03/Methodebeschrijving-ABCD.pdf>

Dutta, U. (2018). Decolonizing “Community” in Community Psychology. *American Journal of Community Psychology*, 62(3–4), 272–282. Portico. <https://doi.org/10.1002/ajcp.12281>

Edelenbos, J., Van Meerkerk, I., & Schenk, T. (2018). The evolution of community self-organization in interaction with government institutions: Cross-case insights from three countries. *The American Review of Public Administration*, 48(1), 52–66.

Emerson, K., Nabatchi, T., & Balogh, S. (2012). An integrative framework for collaborative governance. *Journal of public administration research and theory*, 22(1), 1–29.

Engbersen, R., Verweij, S., Van der Kamp, J., Nourozi, S., Panhuijzen, B., & Van Pelt, M. (2021). *De terugkeer van de samenlevingsopbouw. Achtergronden, praktijkervaringen en toekomstagenda*. Movisie.

Foster, S. R., & Iaione, C. (2022). *Co-cities: Innovative transitions toward just and self-sustaining communities*. MIT Press.

Freire, P. (1972). *Pedagogy of the oppressed*. Penguin.

Fung, A., & Wright, E. O. (2001). Deepening democracy: Innovations in empowered participatory governance. *Politics & society*, 29(1), 5–41.

García, I. (2020). Asset-Based Community Development (ABCD): Core principles. *Research Handbook on Community Development*. <https://doi.org/10.4337/9781788118477.00010>

Crafting Resilience

Gaventa, J. (2004) Towards participatory governance: assessing the transformative possibilities. In S. Hickey & G. Mohan (Eds.). *Participation: From Tyranny to Transformation*. Zed Books.

Gaventa, J. (2006). Finding the Spaces for Change: A Power Analysis. *IDS Bulletin*, 37(6), 23–33. <https://doi.org/10.1111/j.1759-5436.2006.tb00320.x>

Gemeente Amsterdam. (2021). Dienstverlening van de hersteloperatie toeslagenschandaal. Onderzoek naar ervaringen van gedupeerden en buurtteammedewerkers. *Onderzoek & Statistiek*. Verkregen via https://openresearch.amsterdam/image/2023/3/9/2023_onderzoek_herstelprocedure_toeslagenaffaire_8adb1a3b83.pdf

Gemeente Amsterdam. (2022). Versterken van vertrouwen tussen gemeente en Amsterdammers. [Ambtelijke verkenning]. Verkregen via https://openresearch.amsterdam/image/2022/4/14/stedelijk_strategie_team_verkenning_versterken_van_vertrouwen_tussen_gemeente_en.pdf

Gradener, J. (2016). *Keys to the Community*. A multiple case study into professional legitimation in community development practice [Proefschrift]. Universiteit Utrecht. Verkregen via <https://www.hva.nl/binaries/content/assets/subsites/kc-mr/publicaties/culturele-en-sociale-dynamiek/keys-to-the-communityjune7def.pdf>

Gradener, J., & De Kreek, M. (2019). Negotiating consent in neighbourhood-based community development work. In S. Banks & P. Westoby (Eds.). *Ethics, equity and community development* (pp.83–102). Policy Press.

Gradener, J., & Raeymaeckers, P. (2023). Vernuftig bouwen aan het samenleven. Community work en het benutten van het alledaagse. In M. Spierts, A. Sprinkhuizen, M. Hoijtink, E. de Jonge, L. van Doorn (Eds.). *De brede basis van het sociaal werk. Grondslagen, methoden en praktijken* (pp. 263–276). Coutinho.

Haslam, S. A., Jetten, J., Postmes, T., & Haslam, C. (2009). Social identity, health and well-being: An emerging agenda for applied psychology. *Applied Psychology*, 58(1), 1–23.

Crafting Resilience

Heath, S. C., Rabinovich, A., & Barreto, M. (2017). Putting identity into the community: Exploring the social dynamics of urban regeneration. *European Journal of Social Psychology*, 47(7), 855–866.

hooks, b. (2003). *Teaching community: A pedagogy of hope*. ROUQ

Huygen, A., & Fortuin, K. (2021). ABCD: Naar veerkrachtige gemeenschappen. LSA bewoners. Verkregen via <https://www.lsabewoners.nl/wp-content/uploads/2022/10/ABCD-naar-veerkrachtige-gemeenschappen-Wijkwijzer.pdf>

Jans, M., & Vanderhulst, N. (2021). Burgerinitiatieven en de ondersteuning ervan, een veldverkenning. *Socius*.

Kaulingfreks, F. (2023, 20 april). Participatielezing 2023. Movisie. <https://www.youtube.com/watch?v=QToHpBz9nR4>

Kaulingfreks, F. (2024) *Op de drempel van de stad: Hoe de stad vorm krijgt in tussenruimtes*. Universiteit van Amsterdam. Oratietekst.pdf (uva.nl)

Khandekar, S. (2021). Paulo Freirean Ideas at the Grassroots: From Problem Posing Education to Critical Consciousness. *The International Journal of Community and Social Development*, 3(1), 30–44.

Kenny, S. (2016). Changing community development roles: the challenges of a globalising world. In R. R. Meade, M. Shaw & S. Banks (Eds.). "Politics, Power and Community Development" (pp. 47–64). <https://doi.org/10.1332/policypress/9781447317364.003.0003>

King, C., & Cruickshank, M. (2012). Building capacity to engage: community engagement or government engagement? *Community Development Journal*, 47(1), 5–28.

Koster, M. (2014). Bridging the Cap in the Dutch Participation Society: New Spaces of Governance, Brokers, and Informal Politics. *Etnofoor*, 26(2), 49–64. Verkregen via <https://www.jstor.org/stable/43264059>

Crafting Resilience

Kretzmann, J. P., & McKnight, J. L. (1993). Building communities from the inside out a path toward finding and mobilizing a community's assets. Verkregen via www.abcdinstitute.org

Letseka, M. (2013). Anchoring Ubuntu Morality. *Mediterranean Journal of Social Sciences*, 4(3), 351. <https://doi.org/10.5901/mjss.2013.v4n3p351>

Masterplan Zuidoost. (2021). Masterplan Zuidoost Programma 2021-2040. Verkregen via https://zoiszuidoost.nl/wp-content/uploads/2021/05/ZO-Zuidoost-Masterplan_final-2021-2040.pdf

Matarrita-Cascante, D., & Brennan, M. A. (2012). Conceptualizing community development in the twenty-first century. *Community development*, 43(3), 293-305.

Maton, K. I. (2008). Empowering Community Settings: Agents of Individual Development, Community Betterment, and Positive Social Change. *American Journal of Community Psychology*, 41, 4-21. <https://doi.org/10.1007/s10464-007-9148-6>

Mayo, M. (2011) 'Community development: a radical alternative?', in G. Craig, M. Mayo, K. Popple, M. Shaw and M. Taylor (eds) *The community development reader: History, themes and issues*, Bristol: Policy Press, 75-82

Mayo, M. (2024) *Decolonising community education and development: Understanding the past, learning for the future*. Policy Press

Meade, R. and Shaw, M. (2016). *Politics, Power and Community Development*. Policy Press

Mansuri, G., & Rao, V. (2003). Evaluating community-based and community-driven development: A critical review of the evidence. *World Bank Policy Research Working Paper*, 3209.

Meade, R. R., Shaw, M., & Banks, S. (2016). Politics, power and community development: an introductory essay. *Politics, Power and Community Development*, 1-28. <https://doi.org/10.46692/9781447317388.002>

Crafting Resilience

- Miller, P. M., Brown, T., & Hopson, R. (2011). Centering Love, Hope, and Trust in the Community. *Urban Education*, 46(5), 1078–1099. <https://doi.org/10.1177/0042085910395951>
- Moritsugu, J., Vera, E., Wong, F. Y., & Duffy, K. (2019). *Community Psychology*. Routledge. <https://doi.org/10.4324/9781315664712>
- Newman, J., & Clarke, J. (2016). The politics of deploying community. *Politics, Power and Community Development*, 31–46. <https://doi.org/10.46692/9781447317388.003>
- Nussbaum, M. (2011) *Creating Capabilities*, Cambridge, MA: Harvard University Press.
- O’Leary, T., Burkett, I., & Braithwaite, K. (2011). *Appreciating Assets*. International Association for Community Development (IACD) & Carnegie UK Trust.
- Oelkers, B. (2022). “Een lonkend perspectief zo sterk als een vuurtoren”. *Gemeenschapsgericht leiderschap en bestuur. Plan en aanpak*.
- Ostrander, S. A. (2013). Agency and initiative by community associations in relations of shared governance: between civil society and local state. *Community Development Journal*, 48(4), 511–524.
- Pinkster, F. M., Ferier, M. S., & Hoekstra, M. S. (2020). On the Stickiness of Territorial Stigma: Diverging Experiences in Amsterdam’s Most Notorious Neighbourhood. *Antipode*, 52(2), 522–541. <https://doi.org/10.1111/anti.12608>
- Putnam, R. D. (2000). *Bowling alone: The collapse and revival of American community*. Touchstone Books/Simon & Schuster. <https://doi.org/10.1145/358916.361990>
- Putters, K. (2022). *De menselijke staat. Burgerperspectief als voorwaarde voor een toekomstbestendig sociaal contract*. Sociaal Cultureel Planbureau. <https://www.scp.nl/binaries/scp/documenten/essays/2022/05/30/essay-de-menselijke-staat/Essay+De+menselijke+staat.pdf>

Crafting Resilience

- Raeymaeckers, P., Mathys, E., & Cools, P. (2022). Advocacy Through Practices of Input and Throughput Legitimacy: Safe Spaces, Proximity, and Collectivizing Individual Needs. *Voluntas*, 34, 389–40. <https://doi.org/10.1007/s11266-022-00474-7>
- Sen, A. (1974) 'Informational Bases of Alternative Welfare Approaches: Aggregation and Income Distribution', *Journal of Public Economics*, 3(4): 387–403.
- Sen (1979) 'Equality of What?' in McMurrin (ed.), *Tanner Lectures on Human Values*, Cambridge: Cambridge University Press, pp. 197–220.
- Smith, A., Fressoli, M., Abrol, D., Arond, E., & Ely, A. (2016). An Analytical Framework for Studying Grassroots Innovation Movements. *Grassroots Innovation Movements*, 16–31. <https://doi.org/10.4324/9781315697888-2>
- Speer, P. W., & Han, H. (2018). Re-engaging social relationships and collective dimensions of organizing to revive democratic practice. *Journal of Social and Political Psychology*, 6(2), 745–758. <https://doi.org/10.5964/jspp.v6i2.929>
- Spierts, M., & Van der Sterren, H. (2000). Samenlevingsopbouw. In M. Spierts (Red.) *Werken aan openheid en samenhang. Een nadere verkenning van culturele en maatschappelijke vorming* (pp. 121– 150). Elsevier.
- Staples, L. (2016). *Roots to Power*. ABC-CLIO, LLC. <https://doi.org/10.5040/9798216010050>
- Taylor, M. (2007). Community participation in the real world: opportunities and pitfalls in new governance spaces. *Urban studies*, 44(2), 297–317.
- Tilly, C. (2008). *Contentious performances*. Cambridge University Press.
- Van Meerkerk I. F., Edelenbos J. (2014). The effects of boundary spanners on trust and performance of urban governance networks: Findings from survey research on urban development projects in the Netherlands. *Policy Sciences*, 47, 3–24.

Crafting Resilience

Van Pelt, M., Rensen, P. & Spierts, M. (2024). Dossier: Wat werkt bij samenlevingsopbouw. Movisie. Bron: <https://www.movisie.nl/publicatie/wat-werkt-samenlevingsopbouw>

Wagemans, F. & Peters, S. (2023). Roep om een overheid die verantwoordelijkheid neemt. Sociaal Cultureel Planbureau. Verkregen via <https://www.scp.nl/binaries/scp/documenten/publicaties/2023/07/06/roep-om-overheid-die-verantwoordelijkheid-neemt/Onderzoek+Roep+om+een+overheid+die+verantwoordelijkheid+neemt.pdf>

Ward, S. (2023). 'Using theory-based evaluation to understand what works in asset-based community development'. *Community Development Journal*, 58(2), 206-224.

Webster, A., Kuznetsova, O., Ross, C., Berranger, C., Booth, M., Eseonu, T., & Golan, Y. (2021). Local regeneration and community wealth building—place making: Co-operatives as agents of change. *Journal of Place Management and Development*, 14(4), 446-461.

Williams, P. (2012). *Collaboration in public policy and practice. Perspectives on boundary spanners*. Bristol : The Polity Press.

